

الجهاز المركزي للإحصاء
الفلسطيني



جامعة الدول العربية

المسح الفلسطيني لصحة الأسرة، 2006

التقرير الأولي



نيسان / أبريل، 2007

© ربيع أول، 1425 هـ – نيسان، 2007.
جميع الحقوق محفوظة.

في حالة الاقتباس، يرجى الإشارة إلى هذه المطبوعة كالتالي:

الجهاز المركزي للإحصاء الفلسطيني، 2007. المسح الفلسطيني لصحة الأسرة، 2006، التقرير الأولي.
رام الله- فلسطين.

جميع المراسلات توجه إلى دائرة النشر والتوثيق/ قسم خدمات الجمهور على العنوان التالي:
الجهاز المركزي للإحصاء الفلسطيني.
ص.ب. 1647، رام الله- فلسطين.

فاكس: 2 240 6343 (970/972)
صفحة إلكترونية: <http://www.pcbs.gov.ps>

هاتف: 2 240 6340 (970/972)
بريد إلكتروني: diwan@pcbs.gov.ps



لنساهم معاً في إنجاز التعداد العام للسكان والمساكن والمنشآت - 2007

شكر وتقدير

يتقدم الجهاز المركزي للإحصاء الفلسطيني بالشكر والتقدير إلى كل أسرة فلسطينية ساهمت في هذا المسح، وإلى جميع العاملين فيه لما أبدوه من حرص منقطع النظير أثناء تأدية واجبهم.

لقد تم تخطيط وتنفيذ المسح الفلسطيني لصحة الأسرة-2006، بقيادة فريق فني من الجهاز المركزي للإحصاء الفلسطيني، والمشروع العربي لصحة الأسرة في جامعة الدول العربية واليونسيف وصندوق الأمم المتحدة للسكان.

تم تنفيذ هذا المسح بدعم مالي مشترك بين كل من السلطة الوطنية الفلسطينية (PNA) واليونسيف وصندوق الأمم المتحدة للسكان ومجموعة من الجهات المشاركة في المشروع العربي لصحة الأسرة في جامعة الدول العربية، وهي: برنامج الخليج العربي لدعم منظمات الأمم المتحدة الإنمائية وجامعة الدول العربية ومنظمة الصحة العالمية وصندوق الأوبك للتنمية الدولية والاتحاد الدولي لتنظيم الأسرة والمنظمة الإسلامية للعلوم الطبية واللجنة الاقتصادية والاجتماعية لغربي آسيا. وبهذه المناسبة يتقدم الجهاز المركزي للإحصاء الفلسطيني بالشكر إلى جميع الجهات التي ساهمت في تمويل المشروع.

تنويه لمستخدمي التقرير

(0.0): تعني أن النسبة صفر أو تقترب من الصفر، أي أنها أقل من 0.05%.

*: تم دمج طوباس مع جنين وسلفيت مع قلبية في بعض المؤشرات وذلك بسبب ارتفاع التباين في حالة النشر على مستوى هاتين المنطقتين.

تقديم

تعتمد عمليات التخطيط ورسم السياسات في مختلف النواحي الاجتماعية والاقتصادية والسياسية أساساً على البيانات والمعطيات الإحصائية الموثوقة والدقيقة. وفي المجال الصحي تعتبر البيانات الإحصائية حجر الأساس في وضع الخطط والسياسات الصحية، حيث عانى واضعو الخطط في هذا المجال طيلة العقود الماضية من عدم توفر البيانات الدقيقة حول هذا القطاع، إلى أن تم تنفيذ المسح الصحي الأول في عام 1996، والمسح الصحي 2000، والمسح الصحي الديمغرافي 2004، والتي اعتبرت بياناتها قاعدة دقيقة للأبحاث والنشرات الصحية على مدار السنين الماضية، وجاء تنفيذ المسح الفلسطيني لصحة الأسرة في العام 2006 رافداً إضافياً لقواعد البيانات هذه، خاصة وأن المسح سيوفر البيانات على مستوى المحافظة لأول مرة.

صمم المسح الفلسطيني لصحة الأسرة 2006 الذي يشتمل أيضاً على مؤشرات المسح العنقودي متعدد المؤشرات بهدف توفير بيانات تفصيلية ودقيقة حول صحة الأسرة والصحة الإنجابية على مستوى الفرد والأسرة والمجتمع المحلي وذلك من خلال قياس مجموعة كبيرة من المؤشرات الخاصة بوفيات الأطفال والرضع ومعدلات الخصوبة، والرعاية الصحية والاجتماعية للأسر بما فيها النساء اللواتي سبق لهن الزواج وتقل أعمارهن عن 55 سنة والأطفال دون الخامسة، وعمل الأطفال في العمر 5-17 سنة، وضبط سلوك الأطفال (2-14 سنة)، وتعليم الأفراد (5-24 سنة) والشباب غير المتزوجين (15-29 سنة)، وكبار السن الذين تبلغ أعمارهم 60 سنة فأكثر.

يستعرض هذا التقرير النتائج الأولية التي خرج بها المسح، وسيتم لاحقاً إصدار النتائج الأساسية بالإضافة إلى مجموعة من التقارير التحليلية والتقارير الإحصائية على مستوى المناطق والمحافظات، بالإضافة إلى إصدار ملف البيانات الخام للاستخدام العام.

نأمل في الجهاز المركزي للإحصاء الفلسطيني أن يوفر هذا المسح معلومات أساسية لمساعدة متخذي القرارات في رسم ومتابعة وتقويم السياسات المتعلقة بصحة الأسرة، وتمكين راسمي السياسات من تحليل وتقويم المعلومات بحيث يمكن متابعة وتقويم البرامج والسياسات الصحية المتعددة.

لؤي شبانه
رئيس الجهاز

نيسان، 2007

قائمة المحتويات

الصفحة	الموضوع
13	أولاً: أهداف ومنهجية المسح ونسب الاستجابة
17	ثانياً: النتائج الرئيسية
17	1.2 خصائص المسكن
17	2.2 الخصوبة والوفيات
18	3.2 الصحة العامة
19	4.2 الصحة الانجابية
21	5.2 صحة الطفل
23	6.2 الشباب (15-29 سنة) غير المتزوجين
24	7.2 كبار السن (60 سنة فأكثر)
27	8.2 ملخص بأهم المؤشرات
33	ملحق (1): الجداول
65	ملحق (2): المفاهيم والمصطلحات

أولاً: أهداف ومنهجية المسح ونسب الاستجابة

نفذ الجهاز المركزي للإحصاء الفلسطيني بالتعاون مع المشروع العربي لصحة الأسرة في جامعة الدول العربية، واليونيسيف، وصندوق الأمم المتحدة للسكان المسح الفلسطيني لصحة الأسرة. ويعتبر المسح جزءاً من المشروع العربي لصحة الأسرة الذي تنفذه جامعة الدول العربية في مختلف الدول العربية، واشتمل المسح أيضاً على مؤشرات المسح العنقودي متعدد المؤشرات الذي تشرف على تنفيذه اليونيسيف في عدد من الدول العربية بدعم فني من المشروع العربي لصحة الأسرة.

يهدف المشروع إلى توفير بيانات تفصيلية ودقيقة حول صحة الأسرة والصحة الإنجابية على مستوى الفرد والأسرة والمجتمع المحلي وذلك من خلال قياس مجموعة كبيرة من المؤشرات الخاصة بوفيات الأطفال والرضع ومعدلات الخصوبة، والرعاية الصحية والاجتماعية للأسر بما فيها النساء اللواتي سبق لهن الزواج ونقل أعمارهن عن 55 سنة والأطفال دون الخامسة، وعمل الأطفال في العمر 5-17 سنة، وضبط سلوك الأطفال (2-14 سنة)، وتعليم الأفراد (5-24 سنة) والشباب غير المتزوجين (15-29 سنة)، وكبار السن الذين تبلغ أعمارهم 60 سنة فأكثر.

كما يهدف المشروع إلى توفير معلومات أساسية لمساعدة متخذي القرارات في رسم ومتابعة وتقييم السياسات المتعلقة بصحة الأسرة، وتمكين راسمي السياسات من تحليل وتقييم المعلومات بحيث يمكن متابعة وتقييم البرامج والسياسات الصحية المتعددة. ويتميز هذا المسح ولأول مرة بتوفير عدد كبير من المؤشرات على مستوى المحافظة.

مجتمع الدراسة:

جميع الأسر الفلسطينية المقيمة بصورة اعتيادية في الأراضي الفلسطينية والتي تشمل الضفة الغربية وقطاع غزة.

إطار المعاينة:

يتكون إطار المعاينة من مناطق عد العينة الشاملة والتي تم تحديثها في العام 2003، ومنطقة العد تتكون من مجموعة من المساكن التي تعيش فيها الأسر، وقد تم استخدام مناطق العد كوحدات معاينة أولية.

تصميم العينة:

تم تصميم عينة هذا المسح على أنها عينة طبقية عنقودية عشوائية منتظمة ذات مرحلتين. تم في المرحلة الأولى اختيار 325 منطقة عد تشمل كافة الطبقات، وفي المرحلة الثانية تم اختيار عينة منتظمة مكونة من 40 أسرة من كل منطقة عد تم اختيارها في المرحلة الأولى.

نظراً لخصوصية المسح واشتماله على استمارتين الأولى تضم مؤشرات المسح متعدد المؤشرات، والثانية تضم مؤشرات مسح صحة الأسرة ومسح متعدد المؤشرات معاً، فقد تم تقسيم العينة إلى قسمين في كل منطقة عد، القسم الأول تم اختيار 19 أسرة من كل منطقة عد، وتم استيفاء الاستمارة الأولى منها، والقسم الثاني تم اختيار 21 أسرة من نفس منطقة العد، تم استيفاء الاستمارة الثانية منها، علماً بأنه لم يكن هناك تقاطع بين الأسر بين المجموعتين في كل منطقة عد.

كذلك تم حصر جميع الأفراد غير المتزوجين من الفئة العمرية 15-29 (لاستيفاء استمارة الشباب)، وحصر جميع كبار السن 60 سنة فأكثر (لاستيفاء استمارة كبار السن)، وتم اختيار فرد واحد من الفئة العمرية (2-14) لاستيفاء القسم الخاص بضبط سلوك الأطفال.

حجم العينة: بلغ حجم عينة المسح 13,238 أسرة، منها 8,781 في الضفة الغربية و4,457 في قطاع غزة.

أدوات المسح:

الاستمارة: تم خلال هذا المسح استخدام 4 استمارات أساسية:

الاستمارة الأولى:

تم جمع بياناتها من 7,056 أسرة، وتضمنت الأقسام التالية:

- الأسرة المعيشية، واشتمل على: الخصائص الديمغرافية والتعليمية والإعاقة والأمراض المزمنة والتدخين وقسم ضبط سلوك الأطفال (2-14 سنة)، وقسم عمل الأطفال (5-17 سنة)، وتعليم الأفراد (5-24 سنة).
- النساء اللواتي سبق لهن الزواج وأعمارهن تقل عن 55 سنة، واشتمل على: الخصائص العامة للسيدات المؤهلات، الزواج، الخصوبة وتنظيم الأسرة واتجاهات الإنجاب، رعاية الأمومة، الأمراض المزمنة المرتبطة بالإنجاب، والمعرفة بالأمراض المنقولة جنسياً.
- الأطفال دون الخامسة، اشتمل على: صحة الطفل وبقائه على قيد الحياة، سوء التغذية، التعليم المبكر، وحقوق الطفل.

الاستمارة الثانية:

- وهي استمارة جزئية من الاستمارة الأولى، وتم جمع بياناتها من 6,182 أسرة. اشتملت هذه الاستمارة على معظم مؤشرات الاستمارة الأولى باستثناء الأقسام التالية:
- الأمراض المزمنة في استمارة الأسرة المعيشية.
 - الأمراض المزمنة المرتبطة بالإنجاب، والمعرفة بالأمراض المنقولة جنسياً في استمارة المرأة.
- وقد تم استخدام هذه الاستمارة على العينة الموسعة (6,182 أسرة) وذلك لنتمكن من نشر مؤشرات هذه الاستمارة على مستوى المحافظة.

الاستمارة الثالثة:

- وهي استمارة اختصت بالشباب غير المتزوجين في العمر 15-29 سنة، وقد تمت مقابلة جميع الشباب المؤهلين في الأسر التي تمت زيارتها (7,056 أسرة)، وتم تخصيص استمارة للذكور وأخرى للإناث. اشتملت الاستمارة على مواضيع تتعلق بالخصائص العامة للشباب، واتجاهات ومواقف الشباب من تنظيم الأسرة، الوضع الصحي للشباب، المعرفة بالأمراض المنقولة جنسياً، السلوك والمواقف الاجتماعية، وإعداد الشباب للدور الإنجابي.

الاستمارة الرابعة:

- وهي استمارة اختصت بكبار السن (60 سنة فأكثر)، وقد تمت مقابلة جميع كبار السن المؤهلين في الأسر التي تمت زيارتها (7,056 أسرة)، وتم تخصيص استمارة لكل فرد في كل أسرة. اشتملت الاستمارة على مواضيع تتعلق بالخصائص العامة لكبار السن، والأنشطة الاجتماعية وقضاء أوقات الفراغ، الوضع الصحي لكبار السن، والاتصال بوسائل الإعلام.

جمع وإدخال البيانات:

- امتدت فترة جمع البيانات من الميدان خلال الفترة الممتدة ما بين 2006/11/1 ولغاية 2007/1/20. أما مسح الشباب وكبار السن فبدأت عملية جمع البيانات في 2006/12/10، واستمرت لغاية 2007/3/20. تم إدخال البيانات بالتزامن مع عملية الجمع واستمرت عملية الإدخال لغاية 2007/3/25، بما في ذلك بيانات الشباب وكبار السن، وقد تم استخدام الحزمة البرمجية Cspro لإدخال ومعالجة البيانات.

نسب الاستجابة:

عدد الأسر والنساء والأطفال والشباب وكبار السن المؤهلين ونسب الاستجابة حسب المنطقة

قطاع غزة	الضفة الغربية	الأراضي الفلسطينية	العينة و نسب الاستجابة
4,457	8,781	13,238	عدد الأسر في العينة
3,961	7,700	11,661	عدد الأسر التي تمت مقابلتها
93.1	85.5	88.0	نسبة الاستجابة
4,223	6,607	10,830	عدد النساء 15-54 سنة اللواتي سبق لهن الزواج في العينة
4,174	6,474	10,648	عدد اللواتي تمت مقابلتهن
98.8	98.0	98.3	نسبة الاستجابة
4,423	5,895	10,318	عدد الأطفال دون الخامسة في العينة
4,406	5,824	10,230	عدد الأطفال الذين استوفيت لهم استمارات
99.6	98.8	99.2	نسبة الاستجابة
2,770	4,700	7,470	عدد الشباب 15-29 سنة غير المتزوجين في العينة
2,594	3,876	6,470	عدد من تمت مقابلتهم
93.6	82.5	86.5	نسبة الاستجابة
585	1,137	1,722	عدد كبار السن 60 سنة فأكثر في العينة
569	1,086	1,655	عدد من تمت مقابلتهم
97.3	95.5	96.0	نسبة الاستجابة

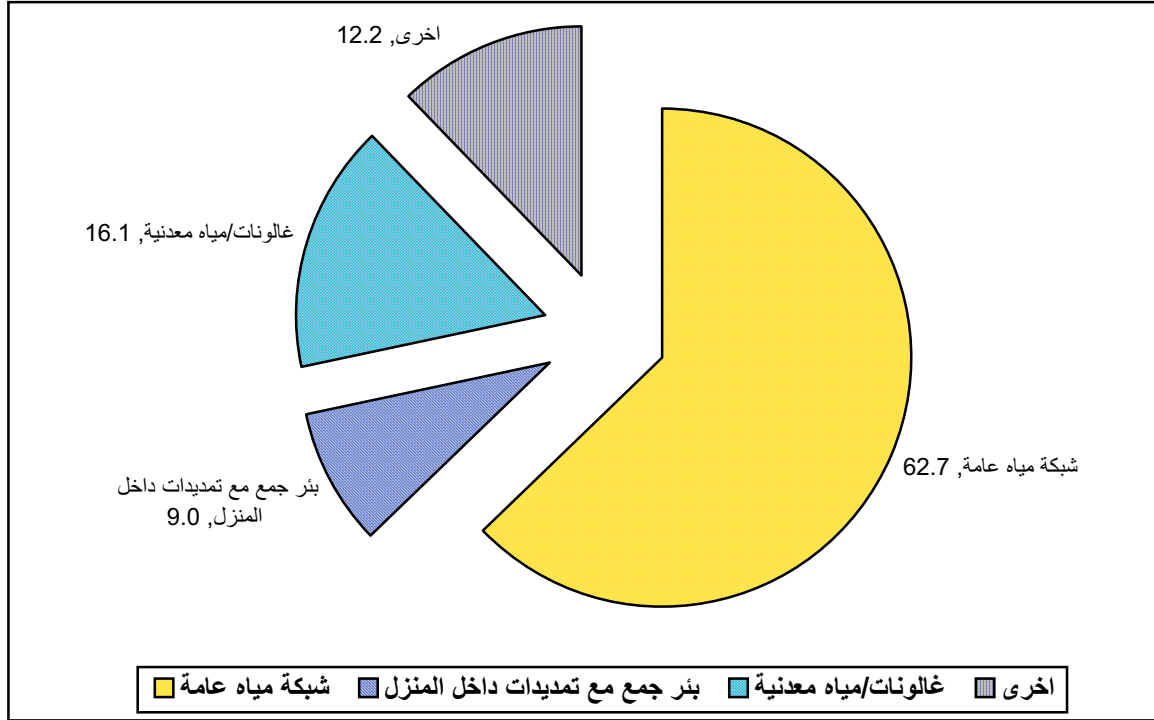
ثانياً: النتائج الرئيسية:

1.2 خصائص المسكن:

مصادر مياه الشرب:

بينت النتائج أن 62.7% من الأسر تستخدم الشبكة العامة كمصدر لمياه الشرب، و9.0% تستخدم بئر جمع مع تمديدات داخل المنزل، و16.1% تستخدم المياه المعدنية والغالونات، و12.2% تستخدم مصادر أخرى للشرب كما هو مبين في الشكل رقم (1). وبينت النتائج أن نسبة الأسر التي يتوفر لديها مصدر مياه شرب آمن (87.8%)، وكما بلغت هذه النسبة أعلاها في محافظة القدس (99.6%)، وأدناها في محافظة دير البلح (68.5%)

شكل رقم (1): التوزيع النسبي للأسر حسب مصدر مياه الشرب



وسيلة الصرف الصحي:

تشير النتائج إلى أن 49.8% من بين الأسر التي يتوفر لديها مرحاض داخل المنزل تستخدم شبكة الصرف الصحي العامة و48.6% تستخدم الحفر الامتصاصية كوسيلة للصرف الصحي، فيما تستخدم 1.6% من الأسر طرقاً أخرى.

2.2 الخصوبة والوفيات:

أشارت النتائج إلى أن متوسط حجم الأسرة في الأراضي الفلسطينية بلغ 6.3 فرداً بواقع 5.9 في الضفة الغربية و7.0 في قطاع غزة، ووفقاً للنتائج فإن هذا المتوسط يصل أعلاه في محافظات غزة وشمال غزة ورفح (7.1) لكل منها، وأدناه في محافظة القدس (5.4).

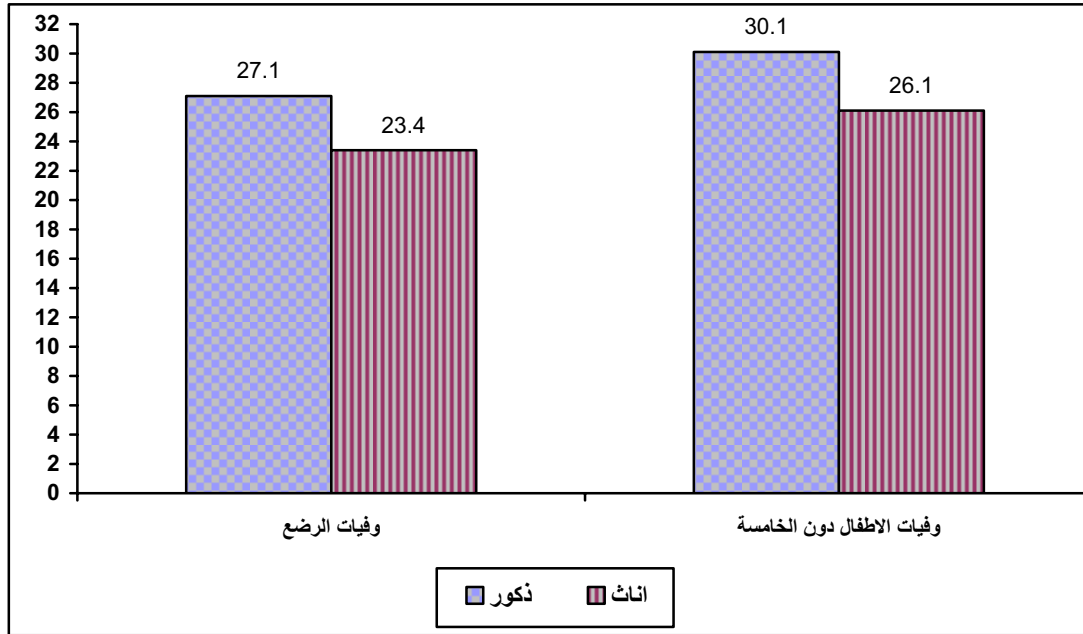
بلغ العمر الوسيط عند الزواج الأول للنساء 18.0 سنة في الأراضي الفلسطينية، حيث تساوى في كل من الضفة الغربية وقطاع غزة، إذ بلغ 18.0 في كل منهما.

وبينت نتائج المسح أن معدلات الخصوبة بلغت 4.6 مولود لكل امرأة في الأراضي الفلسطينية بواقع 4.2 مولود لكل امرأة في الضفة الغربية و5.4 مولود لكل امرأة في قطاع غزة.

بلغ متوسط عدد الأطفال المنجبين أحياء 4.7 مولوداً في الأراضي الفلسطينية، بواقع 4.6 مولوداً في الضفة الغربية و5.0 مولوداً في قطاع غزة. ولا يوجد تباينات على مستوى المحافظات في كل من الضفة الغربية وقطاع غزة.

تشير النتائج أن معدل وفيات الرضع بلغ 25.3 لكل ألف ولادة حية في الأراضي الفلسطينية وكان الأعلى في قطاع غزة مقارنة بالضفة الغربية (28.8 مقابل 22.9) لكل ألف ولادة حية، بالمقابل بلغ معدل وفيات الأطفال دون الخامسة 28.2 لكل ألف ولادة حية وكان الأعلى في قطاع غزة أيضا مقارنة بالضفة الغربية (31.8 مقابل 25.8) على التوالي، ويبين الشكل رقم (2) أن الأطفال الذكور الرضع والذين تقل أعمارهم عن 5 سنوات أقل حظا في البقاء على قيد الحياة من الإناث.

شكل رقم (2): وفيات الرضع والأطفال دون الخامسة حسب الجنس

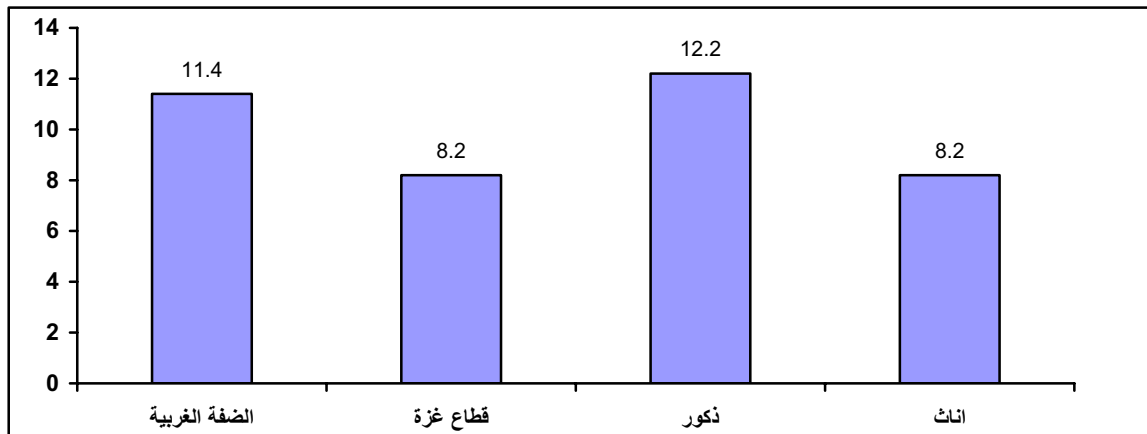


3.2 الصحة العامة:

الأمراض المزمنة:

بينت النتائج أن 10.1% من الأفراد مصابون بمرض مزمن واحد على الأقل، وترتفع هذه النسبة بين الذكور مقارنة بالإناث (12.2% و 8.2%) على التوالي، وكما سجلت نسبة أعلى في الضفة الغربية (11.4%) مقارنة بقطاع غزة (8.2%) كما هو مبين في الشكل رقم (3).

شكل رقم (3): نسبة الأفراد المصابين بمرض مزمن واحد على الأقل حسب الجنس والمنطقة



التدخين:

بينت النتائج أن نسبة الأفراد 10 سنوات فاكثراً في الأراضي الفلسطينية الذين يمارسون عادة التدخين بلغت 18.3% بواقع 20.9% في الضفة الغربية و13.7% في قطاع غزة. وتشير النتائج إلى أن أعلى نسبة للمدخنين سجلت في محافظة قلقيلية (23.1%) وأدناها في محافظة خانينوس (12.1%).

استخدام الملح المؤيدن:

بلغت نسبة الأسر التي تستهلك الملح المؤيدن 85.7%، بواقع 85.0% في الضفة الغربية و86.9% في قطاع غزة. وقد بلغت هذه النسبة أعلاها في محافظة سلفيت (95.8%) وأدناها في محافظة دير البلح (78.8%).

4.2 الصحة الإيجابية:

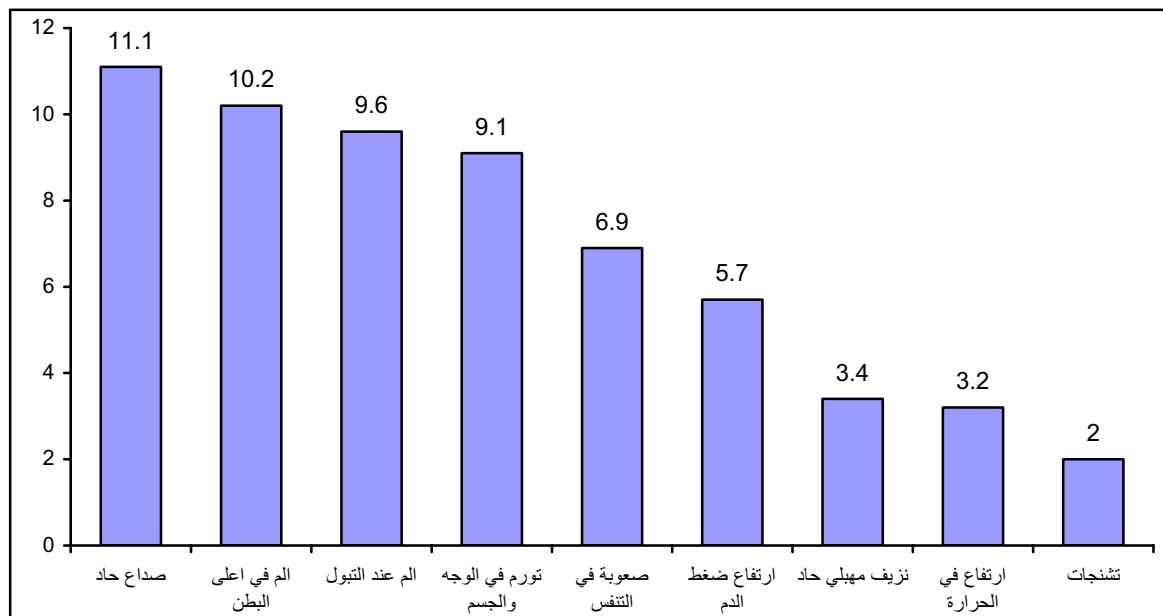
استخدام وسائل تنظيم الأسرة:

أوضحت النتائج أن نسبة النساء (15-49) سنة المتزوجات وقت تنفيذ المسح ويستخدمن أي وسيلة من وسائل تنظيم الأسرة بلغت 50.2% في الأراضي الفلسطينية، بواقع 54.9% في الضفة الغربية و41.7% في قطاع غزة وقد بلغت أعلاها في محافظة قلقيلية (63.9%) وأدناها في محافظة خانينوس (36.9%). وتشير البيانات إلى أن اللولب هو الوسيلة الأكثر استخداماً (24.8%).

الرعاية أثناء الحمل:

بلغت نسبة المواليد (آخر مولود) في الأراضي الفلسطينية خلال السنوات الخمس السابقة للمسح وتلقّت أمهاتهم رعاية صحية أثناء الحمل 98.8%، وأشارت النتائج إلى أن 99.7% من هؤلاء النساء تابعن حملهن لدى كادر طبي مؤهل، بمتوسط زيارات بلغ 7.8 زيارة. ولم تظهر النتائج تباينات على مستوى المحافظة. وفيما يتعلق بالأعراض التي عانت منها النساء أثناء حملهن بالمولود الأخير خلال السنوات الخمس السابقة للمسح، يبين الشكل رقم (5) أن الصداع الحاد كان من أهم هذه الأعراض، تلاه الألم في أعلى البطن.

شكل رقم (4): نسبة النساء اللاتي عانين من أي عرض خلال حملهن الأخير خلال السنوات الخمس السابقة على المسح



الرعاية الصحية أثناء الولادة:

أظهرت النتائج أن 96.6% من الولادات في الأراضي الفلسطينية تمت في مؤسسات صحية، وترتفع هذه النسبة في قطاع غزة (98.9%) مقارنة بالضفة الغربية (95.2%)، وسجلت محافظة قلقيلية أدنى نسبة (88.7%) مقارنة بباقي المحافظات. وبينت النتائج أن 3.4% من الولادات تمت في المنزل أو على الطريق أثناء التوجه إلى المستشفى أو على الحواجز

العسكرية وهي أعلى في الضفة الغربية (4.8%) مقارنة بقطاع غزة (1.1%)، وأيضاً كانت محافظة قلقيلية صاحبة النسبة الأكبر (11.3%).

وحول طبيعة الولادة، بينت النتائج أن 75.9% من الولادات التي تمت خلال السنوات الخمس السابقة للمسح (آخر ولادة) تمت بصورة طبيعية، و15.0% تمت بواسطة العمليات القيصرية. وقد بلغت نسبة الولادات القيصرية أعلاها في محافظة أريحا والأغوار (26.3%) وأدناها في محافظتي سلفيت وخانيونس (12.3%) لكل منهما.

تلقي مطعوم التيتانوس:

بينت النتائج أن 34.1% من النساء في الأراضي الفلسطينية قد تلقين جرعة واحدة على الأقل من مطعوم التيتانوس خلال حملهن الأخير، بواقع (27.8%) في الضفة الغربية و(44.6%) في قطاع غزة، وكانت النسبة الأعلى في محافظة دير البلح (51.0%) مقارنة بباقي المحافظات.

الرعاية الصحية بعد الولادة:

لوحظ انخفاض نسبة النساء اللواتي راجعن كادر طبي مؤهل بعد ولادتهن مقارنة بالوضع أثناء الحمل، حيث بينت النتائج أن 30.0% من النساء راجعن كادر طبي للحصول على الرعاية بعد الولادة. وبلغت هذه النسبة في الضفة الغربية وقطاع غزة (29.7% و30.5%) على التوالي.

5.2 صحة الطفل:

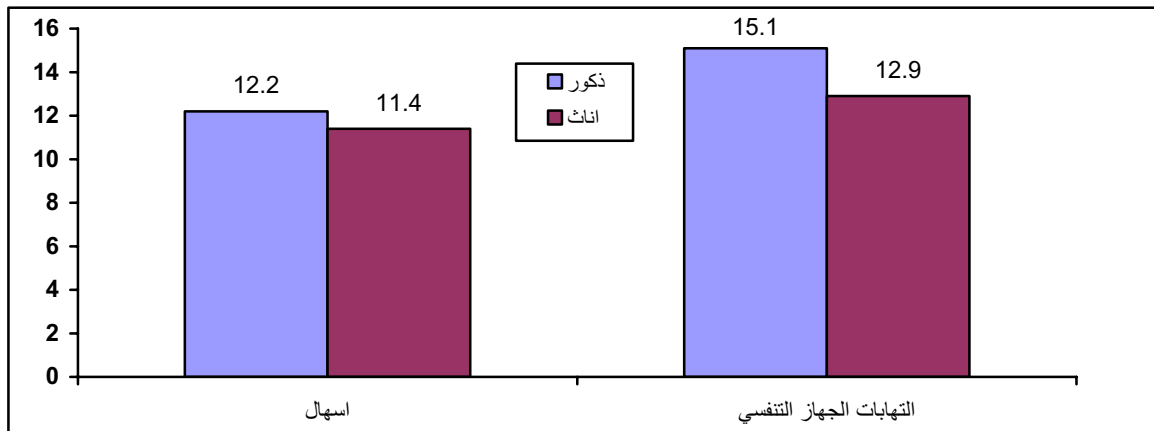
الرضاعة الطبيعية والرضاعة المطلقة:

فيما يتعلق بانتشار الرضاعة الطبيعية في الأراضي الفلسطينية، فقد أوضحت النتائج أن 97.5% من الأطفال الذين ولدوا خلال السنوات الخمس السابقة للمسح قد رضعوا رضاعة طبيعية، وأن متوسط فترة الرضاعة الطبيعية بلغ 13.0 شهراً. وأوضحت النتائج أن نسبة الأطفال (0-5) شهور والذين رضعوا رضاعة طبيعية مطلقة بلغت 26.5% ووصلت أعلاها في محافظة قلقيلية (38.5%) وأدناها في منطقة طوباس (10.4%).

الإصابة بأمراض الطفولة:

بينت نتائج المسح أن 11.7% من الأطفال دون سن الخامسة في الأراضي الفلسطينية قد تعرضوا للإصابة بالإسهال خلال الأسبوعين السابقين للمسح، وكانت هذه النسبة أعلى في قطاع غزة (12.1%) منها بالضفة الغربية (11.5%)، وكذلك كانت النسبة الأعلى في محافظة قلقيلية (15.8%) مقارنة بباقي المحافظات. وتشير النتائج إلى أن نسبة الإصابة بالتهابات الجهاز التنفسي بلغت 14.1% وكانت النسبة الأعلى في الضفة الغربية مقارنة بقطاع غزة، وفي محافظة طولكرم (21.4%) مقارنة بباقي المحافظات. ويبين الشكل رقم (6) أن نسبة إصابة الإناث بالإسهال والتهابات الجهاز التنفسي كانت أقل مقارنة بالذكور.

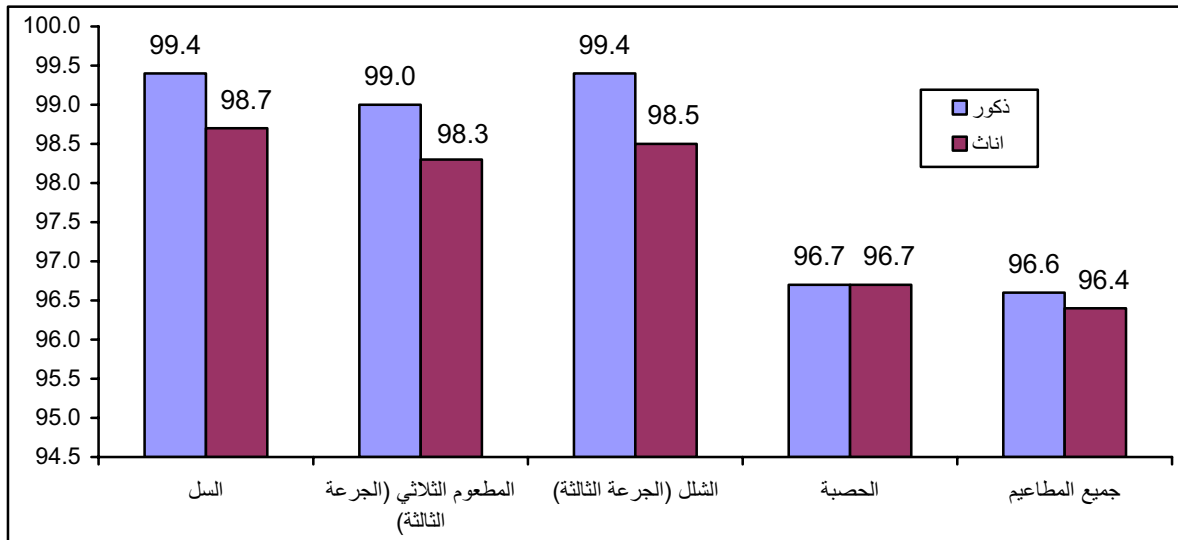
شكل رقم (5): نسبة الأطفال دون الخامسة المصابين بالإسهال أو/و التهابات الجهاز التنفسي حسب الجنس



تغطية المطاعيم (اللقاحات):

أشارت البيانات إلى أن 98.9% من الأطفال (12-23 شهرا) الذين تم الاطلاع على بطاقتهم في الأراضي الفلسطينية، تلقوا مطعوم الشلل (الجرعة الثالثة) وأن 98.7% قد تلقوا مطعوم الثلاثي (الجرعة الثالثة) وأن 96.7% قد تلقوا مطعوم الحصبة، وأن 99.1% قد تلقوا مطعوم السل. وأشارت النتائج أن نسبة الأطفال الذين تلقوا جميع المطاعيم بلغت 96.5%، بواقع 94.4% في الضفة الغربية و99.4% في قطاع غزة ولم تظهر فروقات على مستوى المحافظة باستثناء محافظة القدس والتي بلغت فيها هذه النسبة (75.2%). ويبين الشكل رقم (7) تغطية المطاعيم حسب الجنس.

شكل رقم (6): نسبة الأطفال 12-23 شهرا الذين تم الاطلاع على بطاقتهم وتلقوا مطاعيم محددة حسب نوع المطعوم والجنس

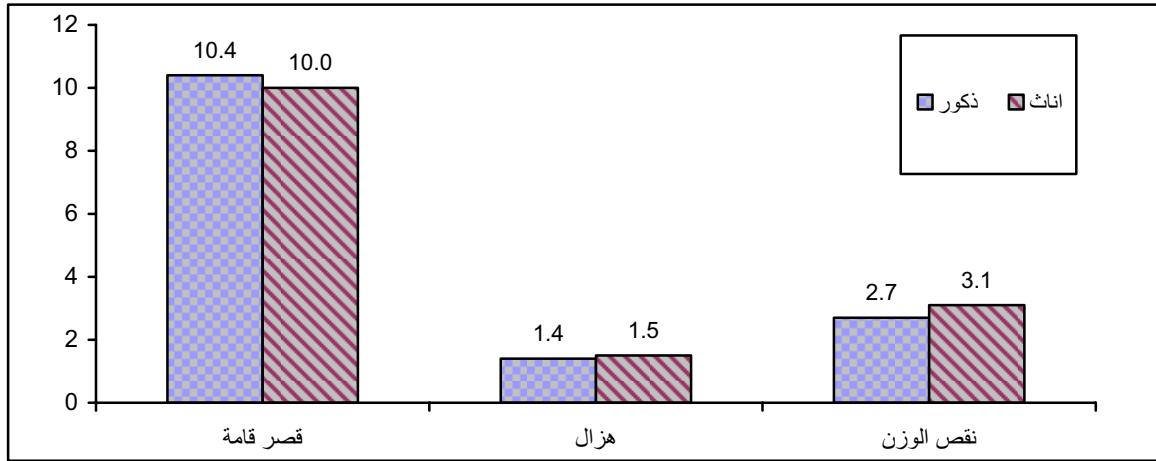


سوء التغذية:

تشير نتائج المسح إلى أن هناك 10 أطفال من بين كل 100 طفل تقل أعمارهم عن 5 سنوات يعانون من قصر القامة المزمن أو الحاد وترتفع هذه النسبة في قطاع غزة (13.2%) مقارنة بالضفة الغربية (7.9%)، وكانت أعلى نسبة في محافظة شمال غزة (29.6%) مقارنة بباقي المحافظات.

وتشير النتائج إلى أن نسبة الأطفال الذين يعانون من الهزال الحاد بلغت 1.4%، وترتفع هذه النسبة في الضفة الغربية (1.7%) مقارنة بقطاع غزة (1.2%) وكانت النسبة الأعلى في محافظة القدس (4.9%) مقارنة بباقي المحافظات. وبلغت نسبة الإصابة بنقص الوزن الحاد 2.9%، وترتفع هذه النسبة في الضفة الغربية (3.2%) مقارنة بقطاع غزة (2.4%)، وكانت النسبة الأعلى في محافظة أريحا والأغوار (6.4%) مقارنة بباقي المحافظات. ويبين الشكل رقم (8) انتشار سوء التغذية بين الأطفال حسب الجنس.

شكل رقم (7): نسبة الأطفال الذين يعانون من سوء التغذية (المتوسط أو الحاد) حسب الجنس



تسجيل الموالي:

تشير النتائج إلى أن 96.0% من الأطفال دون الخامسة لديهم شهادات ميلاد، وبلغت هذه النسبة 96.1% بين الذكور مقابل 95.9% بين الإناث.

ضبط سلوك الأطفال:

تشير النتائج إلى أن 94.5% من الأطفال في العمر 2-14 سنة تعرضوا لعقاب نفسي أو جسدي من آبائهم أو أحد أفراد أسرته خلال الشهر السابق على المسح. وبينت النتائج أن 92.9% تعرضوا لعقاب نفسي، وأن 71.4% تعرضوا لعقاب جسدي متوسط. وبينت النتائج أن نسبة الأطفال 2-14 سنة الذين لم يتعرضوا لأي عقاب ولكنهم تلقوا توجيه وإرشاد من قبل آبائهم بلغت 4.7%.

6.2 الشباب (15-29) سنة غير المتزوجين:

الأسرة والعائلة:

تشير النتائج إلى أن الشباب يرون أن متوسط العمر المناسب عند الزواج الأول للشباب 25 سنة، في حين أن العمر المفضل للزواج للفتاة 21 سنة. وكذلك رأى ما نسبته 78.2% من الشباب أن الطريقة المفضلة لاختيار شريك المستقبل يجب أن تكون بشكل شخصي.

التعليم:

أظهرت نتائج المسح أن معدلات التسرب الإجمالية من التعليم لفئة الشباب (15-29) سنة في الأراضي الفلسطينية بلغت للذكور 29.4% من إجمالي الذكور في هذه الفئة، وبلغت بين الإناث 12.6%. وأظهرت النتائج أن السبب الرئيسي لعدم إكمال التعليم بين الأفراد الذكور في هذه الفئة العمرية هو التحصيل العلمي الضعيف (29.5%)، عدم قدرة الأسرة على تغطية مصاريف الدراسة بين الإناث (25.1%).

الحالة الصحية:

17.0% من الشباب (15-29) سنة غير المتزوجين في الأراضي الفلسطينية يمارسون عادة التدخين، بواقع 28.1% بين الذكور و1.0% بين الإناث. وتفاوتت هذه النسب بين الضفة الغربية وقطاع غزة، إذ ترتفع في الضفة الغربية عنها في قطاع غزة، حيث بلغت النسب على التوالي 21.0% مقابل 9.8%. من ناحية أخرى أفاد 13.2% من الشباب أنهم يقيمون حالتهم الصحية بأنها متوسطة إلى سيئة، بواقع 12.3% بين الذكور و14.2% بين الإناث.

الثقافة ووسائل الإعلام:

تشير نتائج المسح إلى أن 31.7% من الشباب لا يقرؤون الجرائد أو المجلات إطلاقاً، بواقع 33.7% في الضفة الغربية و28.7% في قطاع غزة، بينما أفاد 80.7% من الشباب أنهم يشاهدون التلفاز يوميا و49.3% يستمعون إلى الراديو بشكل يومي.

المعرفة بالأمراض المنقولة جنسيا:

أظهرت النتائج أن 99.6% من الشباب من الفئة العمرية (15-19) سنة في الأراضي الفلسطينية قد سبق لهم وأن سمعوا عن مرض الإيدز ولم يلاحظ فروقات بين الضفة الغربية وقطاع غزة، مقابل 99.7% للشباب في الفئة العمرية (20-29) سنة. كما أظهرت النتائج أن 69.3% استطاعوا معرفة طريقتين صحيحتين للوقاية من مرض الإيدز (66.5% في الضفة الغربية و74.2% في قطاع غزة).

إعداد الفتيان والفتيات للوالدية المسؤولة:

بينت النتائج أن (91.9%) من الذكور في الفئة العمرية (15-19) سنة يعرفون ثلاث تغييرات فأكثر تحدث للذكور في فترة البلوغ، في حين أفادت 85.6% من الإناث في نفس الفئة العمرية أنهن يعرفن ثلاث تغييرات فأكثر تحدث للإناث خلال فترة البلوغ. وقد أفاد ما نسبته 34.2% من الذكور أنهم عرفوا تلك التغييرات من تلقاء أنفسهم، فيما شكلت الكتب المدرسية والمدرسة بشكل عام المصدر الأكثر انتشارا لمعرفة الإناث بهذه التغييرات (25.7%).

7.2 كبار السن (60 سنة فأكثر):

الأسرة والعائلة:

تشير النتائج إلى أن 9.0% من كبار السن في الأراضي الفلسطينية يعيشون في مساكن بمفردهم، بواقع 9.8% في الضفة الغربية و7.3% في قطاع غزة. وبينت النتائج أن 18.9% من كبار السن الذين يعيشون بمفردهم أو مع أفراد أسرهم الآخرين يرون أن ظروف سكنهم غير مناسبة وغير مريحة، وعزى 12.1% من هؤلاء إلى أن ضيق المكان هو السبب وراء عدم ارتياحهم في المساكن التي يقطنونها.

من جانب آخر بينت نتائج المسح أن 13.6% من كبار السن يرون أن أبنائهم لا يراعونهم بشكل كامل، بواقع 12.6% في الضفة الغربية و15.4% في قطاع غزة. وأفاد 3.8% أن أبنائهم لا يعاملونهم باحترام، بواقع 3.6% في الضفة الغربية و4.3% في قطاع غزة.

الحالة الصحية:

أظهرت النتائج أن 14.8% من كبار السن 60 سنة فأكثر في الأراضي الفلسطينية يعانون من إعاقة واحدة على الأقل، بواقع 15.4% في الضفة الغربية و13.3% في قطاع غزة. وأن 15.5% من كبار السن يمارسون عادة التدخين، منهم 31.6% ذكور و3.3% إناث، وكانت النسبة الأعلى في الضفة الغربية (16.4%) مقارنة مع قطاع غزة (13.4%). وأشارت النتائج إلى أن 64.5% من كبار السن 60 سنة فأكثر يعانون من مرض مزمن واحد على الأقل، وبلغت هذه النسبة بين الذكور 55.1% مقابل 72.1% بين الإناث، و66.0% في الضفة الغربية مقابل 61.6% في قطاع غزة.

من ناحية أخرى أفاد 20.5% من كبار السن أنهم يقيمون حالتهم الصحية بأنها سيئة، بواقع 22.3% في الضفة الغربية و16.8% في قطاع غزة.

توفر الخدمات الاجتماعية:

أفاد 31.7% من كبار السن في الأراضي الفلسطينية أنهم لا يحصلون على أي خدمات اجتماعية من دور الرعاية الاجتماعية أو الأندية الخاصة بهم أو التأمين الصحي وغيرها من الخدمات، بواقع 34.8% في الضفة الغربية و25.1% في قطاع غزة. وطالب حوالي 70.0% من بين الذين لا يتوفر لديهم خدمات بضرورة توفير التأمين الصحي المجاني كأولوية أولى لهم.

8.2 ملخص بأهم المؤشرات 2.8 Summary of the Main Indicators Percentages

Indicator	قطاع غزة Gaza Strip			الضفة الغربية West Bank			الأراضي الفلسطينية Palestinian Territory			المؤشر
	2006	2004	2000	2006	2004	2000	2006	2004	2000	
Demographic characteristics										الخصائص الديمغرافية
Average household size	7.0	6.2	6.9	5.9	5.5	5.7	6.3	5.7	6.1	متوسط حجم الأسرة
Children less than 5 years old	18.9	19.1	19.8	16.2	16.7	17.8	17.2	17.6	18.5	نسبة الأطفال دون الخامسة
Children less than 15 years old	48.7	47.8	50.2	43.9	44.1	44.9	45.7	45.8	46.9	نسبة الأطفال دون 15 سنة
Persons 65 years and over old	2.5	2.6	2.9	3.3	3.3	3.6	3.0	3.0	3.4	نسبة الأفراد 65 سنة فأكثر
Women 15-49 years old	43.7	43.3	41.7	46.8	46.6	45.3	45.6	45.4	44.0	نسبة النساء 15-49 سنة
Total Fertility Rates (Direct Method)	5.4	5.8	5.4	4.2	4.1	4.5	4.6	4.6	4.9	معدلات الخصوبة الكلية (باستخدام الطريقة المباشرة) لكل امرأة
Infant Mortality Rate	28.8	30.2	27.3	22.9	20.0	24.4	25.3	24.2	25.5	معدلات وفيات الرضع
Under-Five Mortality Rate	31.7	34.8	31.2	25.7	23.7	27.2	28.2	28.3	28.7	معدلات وفيات الذين أعمارهم أقل من 5 سنوات
Reported health status, health behavior and health services										الوضع الصحي، السلوك الصحي والخدمات الصحية
Percentage of individuals 12 years old and over who smoke	14.8	13.9	18.6	22.5	20.3	23.9	19.8	18.1	22.1	نسبة الأفراد 12 سنة فأكثر المدخنين
- Males	28.9	26.7	35.8	41.5	37.5	43.3	37.0	33.7	40.7	- ذكور
-Females	0.5	0.7	1.2	3.2	2.7	4.3	2.2	2.0	3.2	- إناث
Percentage of Persons Reported Suffering from at Least One Diagnosed Chronic Diseases	8.2	6.0	4.3	11.4	8.1	6.5	10.1	7.7	5.7	نسبة الأفراد المصابين بمرض مزمن واحد على الأقل مشخص من طبيب
- Males	7.1	5.0	4.1	8.8	7.5	6.0	8.2	6.6	5.1	- ذكور
-Females	9.4	7.1	4.9	14.0	9.9	7.7	12.2	8.9	6.4	- إناث
Percent of households consuming iodized salt	86.9	82.7	16.6	85.0	56.5	47.3	85.7	65.3	37.4	نسبة الأسر التي تستهلك ملح مويدين
Maternal and child health										صحة الأم والطفل
Family planning										استخدام وسائل تنظيم الأسرة
Percentage of women (15-49 years old) reporting currently using any family planning method at the time of the survey	41.7	*43.0	46.1	54.9	*55.0	54.3	50.2	*50.6	51.4	نسبة النساء (15-49 سنة) اللواتي يستخدمن حالياً (وقت تنفيذ المسح) أي وسيلة تنظيم أسرة

*: Percentage does not include pregnant women

*: النسبة لا تشمل النساء الحوامل

Indicator	قطاع غزة Gaza Strip			الضفة الغربية West Bank			الأراضي الفلسطينية Palestinian Territory			المؤشر
	2006	2004	2000	2006	2004	2000	2006	2004	2000	
Percentage of women (15-49 years old) reporting currently using any modern family planning method at the time of the survey	33.8	31.9	32.7	41.7	40.5	38.8	38.9	37.3	36.7	نسبة النساء (15-49 سنة) اللواتي يستخدمن حالياً (وقت تنفيذ المسح) أي وسيلة تنظيم أسرة حديثة
Percentage of women (15-49 years old) reporting currently using IUD at the time of the survey	17.0	16.2	18.5	29.2	28.1	27.9	24.8	23.7	24.6	نسبة النساء (15-49 سنة) اللواتي يستخدمن اللولب وقت تنفيذ المسح
Percentage of women (15-49 years old) reporting currently using Pill at the time of the survey	8.4	6.4	6.0	6.2	6.1	5.7	7.0	6.2	5.8	نسبة النساء (15-49 سنة) اللواتي يستخدمن الحبوب وقت تنفيذ المسح
Ante natal care and delivery										الرعاية أثناء الحمل والولادة
Percentage of women (less than 55 years old) who reported receiving ante-natal care with the births taking place during the past five years	99.1	97.2	98.3	98.7	96.1	94.0	98.8	96.5	95.6	نسبة النساء (أقل من 55 سنة) اللواتي تلقين رعاية صحية أثناء حملهن بالولادات التي تمت خلال السنوات الخمس السابقة للمسح
Percentage of births taking place in health institutions of the All Births reported by women during the Past Five Years	98.9	99.1	99.2	95.2	94.3	92.3	96.6	96.4	94.8	الولادات التي تمت في مؤسسات صحية خلال السنوات الخمس السابقة للمسح
Births occurred at home	0.9	0.7	0.8	4.0	4.7	7.7	2.8	3.0	5.2	الولادات التي تمت في المنزل
Children ever born alive	5.0	4.9	4.8	4.6	4.3	4.4	4.7	4.5	4.6	متوسط عدد الأبناء المنجبين أحياء
Percent of women (less than 55 years) with a birth in the past five years and reported receiving tetanus toxoid	44.6	33.3	35.7	27.8	43.6	23.0	34.1	37.4	27.5	نسبة النساء اللواتي أنجبن خلال السنوات الخمس للمسح وتلقين تطعيم ضد التيتانوس
Main type of delivery										طبيعة الولادة الأساسية
Normal delivery	71.5	70.6	71.2	78.5	73.4	72.7	75.9	72.2	72.1	طبيعية
Caesarian	14.4	12.2	7.8	15.4	13.1	9.4	15.0	12.8	8.8	قيصرية
Suction and forceps	2.5	2.3	3.1	2.6	3.1	2.3	2.6	2.7	2.7	شفط/ملقط
Episeotomy	11.6	14.9	17.9	3.5	10.4	15.4	6.5	12.3	16.4	جرح/توسيع
Breastfeeding										الرضاعة الطبيعية
Percent of children who breastfed	97.9	95.7	97.8	97.2	95.5	96.2	97.5	95.6	96.8	نسبة الأطفال الذين رضعوا رضاعة طبيعية
Children 0-5 months who were exclusively breastfed	27.2	23.5	14.5	25.9	26.8	17.9	26.5	25.4	16.7	الأطفال 0-5 شهور الذين رضعوا رضاعة طبيعية مطلقاً
Percent of children under five years of age whose Immunization cards were seen	62.8	67.7	66.7	69.3	76.9	74.4	66.7	72.9	71.4	نسبة الأطفال دون الخامسة الذين تم الاطلاع على بطاقاتهم الصحية
Percent of children										نسبة الأطفال (12-23) شهراً الذين

Indicator	قطاع غزة Gaza Strip			الضفة الغربية West Bank			الأراضي الفلسطينية Palestinian Territory			المؤشر
	2006	2004	2000	2006	2004	2000	2006	2004	2000	
(12-23) months whose cards were seen and received										تم الاطلاع على بطاقاتهم وتلقوا
Immunized against polio (3 rd dose)	100	99.7	98.7	98.2	99.4	95.5	98.9	99.5	96.8	مطعوم ضد الشلل (الجرعة الثالثة)
Immunized against DPT (3 rd dose)	100	99.4	89.5	97.8	96.9	87.8	98.7	97.8	88.5	مطعوم ضد الثلاثي (الجرعة الثالثة)
Immunized against measles	99.4	98.4	98.4	94.8	93.1	89.4	96.7	95.2	92.9	مطعوم الحصبة
Percentage of children under 5 years who suffer from										نسبة الأطفال دون الخامسة الذين عانوا من
Stunting	13.2	11.4	8.3	7.9	8.8	7.0	10.2	9.9	7.5	قصر القامة
Wasting	1.2	1.8	1.4	1.7	3.4	1.5	1.4	2.8	1.4	الهزال
Under weight	2.4	4.9	2.4	3.2	4.8	2.6	2.9	4.9	2.5	نقص في الوزن
Support for learning and non-adult care										تربية ورعاية الأطفال دون الخامسة
Children whose Father has Engaged in 1 or more Activities to Promote Learning	86.2	N.A	N.A	84.7	N.A	N.A	85.3	N.A	N.A	الأطفال الذين شاركهم آبؤهم في نشاط تعليمي محدد
Households with 3 or more Children's Books	38.1	N.A	N.A	37.0	N.A	N.A	37.5	N.A	N.A	الأطفال الذين يتوفر في أسرهم ثلاث كتب أو أكثر خاصة بالأطفال
Children Less than 5 Years Left in the Care of Other Children Under the Age of 10 years in the Past Week	14.0	N.A	N.A	10.8	N.A	N.A	12.2	N.A	N.A	الأطفال دون الخامسة الذين تركوا برعاية طفل دون العاشرة خلال الأسبوع الماضي
Children 36-59 Months Left Alone in the Past Week	2.3	N.A	N.A	2.0	N.A	N.A	2.2	N.A	N.A	الأطفال 36-59 شهرا الذين تركوا لوحدهم في البيت خلال الأسبوع الماضي
Children with Birth Certificate	98.7	98.9	99.9	94.0	96.9	99.3	96.0	97.7	99.5	الأطفال دون الخامسة الذين لديهم شهادة ميلاد
Child Discipline										ضبط سلوك الأطفال 2-14 سنة
Experience Psychological Aggression as punishment	94.1	N.A	N.A	92.1	N.A	N.A	92.9	N.A	N.A	الأطفال 2-14 سنة الذين تعرضوا لعقاب نفسي
Experience Minor Physical as punishment	77.3	N.A	N.A	67.4	N.A	N.A	71.4	N.A	N.A	الأطفال 2-14 سنة الذين تعرضوا لعقاب جسدي خفيف
Experience non-violent aggression	3.4	N.A	N.A	5.5	N.A	N.A	4.7	N.A	N.A	الأطفال الذين لم يتعرضوا لأي عقاب

Indicator	قطاع غزة Gaza Strip	الضفة الغربية West Bank	الأراضي الفلسطينية Palestinian Territory	المؤشر
	2006	2006	2006	
Un- Married Youth 15-29 Years				الشباب 15-29 سنة غير المتزوجين
Currently enrolled in schools and Universities	64.4	55.2	58.8	الملتحقون بالمدارس والجامعات
Illiterate	1.4	0.8	1.0	الأميون
Currently Working	11.9	23.1	18.7	العاملون وقت المسح
Appropriate Age for marriage for Female according to their Opinion	20.5	20.8	20.7	متوسط سن الزواج المناسب للبت حسب وجهة نظرهم
Appropriate Age for marriage for Male according to their Opinion	24.4	25.3	25.0	متوسط سن الزواج المناسب للولد حسب وجهة نظرهم
They will Choose their Partner	71.2	82.9	78.2	سيختارون شريك حياتهم بأنفسهم
Knows any family planning method	85.7	86.8	86.4	الذين يعرفون أي وسيلة لتنظيم الأسرة
Ever Heard about STDs	85.0	90.5	88.3	الذين سمعوا عن أمراض تنتقل عن طريق الاتصال الجنسي
Currently Smoking	9.8	21.0	17.0	المدخنون
Persons 60 years and over				كبار السن 60 سنة فأكثر
Illiterate	61.5	56.2	58.0	الأميون
Currently Working	5.4	11.1	9.2	العاملون وقت المسح
Live alone	7.3	9.8	9.0	كبار السن الذين يعيشون بمفردهم
Their Housing conditions is not so far good	24.6	16.2	18.9	يرون أن ظروف سكنهم غير مناسبة وغير مريحة
Health Status Evaluation:				الذين يقيمون صحتهم بأنها:
Very good- Excellent	20.7	18.5	19.2	جيدة جدا - ممتازة
Less than good	62.5	59.2	60.3	متوسطة - أقل من جيدة
Bad	16.8	22.3	20.5	سيئة
Suffer from at least one disability	13.3	15.4	14.8	يعانون من إعاقة واحدة على الأقل
Currently Smoking	13.4	16.4	15.5	المدخنون
Suffer from at least one chronic disease	61.6	66.0	64.5	يعانون من مرض مزمن واحد على الأقل
Feel that their sons and daughter are not care them well	15.4	12.6	13.6	الذين يشعرون بأن أبناءهم لا يراعونهم بشكل كامل
Feel that their sons and daughter are not respect them	4.3	3.6	3.8	الذين يشعرون بأن أبناءهم لا يعاملونهم باحترام

ملحق (1): الجداول

Annex(1): Tables

جدول (1): نسبة الأسر التي تستخدم مصدر مياه شرب آمن حسب المنطقة والمحافظه، 2006
 Table (1): Percentage of Households Using safe Drinking Water, by Region and Governorate, 2006

Region and Governorate	تستخدم مياه شرب آمن Use safe drinking water	المجموع Total	المصدر الرئيسي لمياه الشرب Main Source Of Drinking Water				المنطقة والمحافظه
			أخرى* Others*	غالونات/مياه معدنية** Gallons/Minerals water**	بئر جمع مع تمديدات داخل المنزل Well inside dwelling	شبكة مياه عامه موصولة بالمنزل Public Water Network	
Palestinian Territory	87.8	100.0	12.2	16.1	9.0	62.7	الأراضي الفلسطينية
West Bank	92.5	100.0	7.5	1.0	13.5	78.0	الضفة الغربية
Jenin	90.0	100.0	10.0	3.1	21.6	65.3	جنين
Tubas District	74.7	100.0	25.3	0.1	23.3	51.3	منطقة طوباس
Tulkarm	98.4	100.0	1.6	0.3	16.3	81.8	طولكرم
Nablus	89.8	100.0	10.2	0.1	17.0	72.7	نابلس
Qalqiliya	93.8	100.0	6.1	0.3	31.0	62.6	قلقيلية
Salfit	99.5	100.0	0.5	0.5	6.8	92.2	سلفيت
Ramallah & Al-Bireh	98.0	100.0	2.0	1.2	3.7	93.1	رام الله والبيرة
Jericho and Al Aghwar	97.1	100.0	2.9	0.7	0.0	96.4	أريحا والأغوار
Jerusalem	99.6	100.0	0.4	1.9	2.0	95.7	القدس
Bethlehem	98.8	100.0	1.2	0.3	1.5	97.0	بيت لحم
Hebron	81.6	100.0	18.4	0.5	23.7	57.4	الخليل
Gaza Strip	78.7	100.0	21.2	45.5	0.2	33.1	قطاع غزة
North Gaza	86.5	100.0	13.5	14.8	0.2	71.5	شمال غزة
Gaza	72.1	100.0	27.9	53.5	0.1	18.5	غزة
Deir El-Balah	68.5	100.0	31.5	49.8	0.0	18.7	دير البلح
Khan Yunis	84.1	100.0	15.9	45.6	0.1	38.4	خانيونس
Rafah	89.8	100.0	10.1	64.3	1.1	24.5	رفح
Number of Households	11,661	100.0	1,421	1,878	1,046	7,316	عدد الأسر

*: Include Tankers, and other sources.

*: تشمل صهريج/تنكات ومصادر أخرى.

** : Due to high degree of water salinity in Gaza Strip, they tend to buy gallons for drinking water.

** : نظرا لنسبة الملوحة العالية في مياه الشرب في قطاع غزة، تعتمد الأسر هناك إلى شراء غالونات من المياه الصالحة للشرب.

جدول (2): التوزيع النسبي للأسر التي يتوفر لديها مرحاض حسب وسيلة التصريف الصحي المستخدمة والمنطقة والمحافظه، 2006

Table (2): Percentage Distribution of Households With Toilet, by Sewage System Used, Region and Governorate, 2006

Region and Governorate	عدد الأسر التي لديها مرحاض Number of households with toilet	المجموع Total	وسيلة الصرف الصحي Sewage system			المنطقة والمحافظه
			طرق أخرى Other Sources	حفرة امتصاصية Cesspool	شبكة عامة للصرف الصحي Public Sewer	
Palestinian Territory	11,625	100.0	1.6	48.6	49.8	الأراضي الفلسطينية
West Bank	7,669	100.0	0.7	59.3	40.0	الضفة الغربية
Jenin	839	100.0	0.1	83.4	16.5	جنين
Tubas District	150	100.0	1.3	90.6	8.1	منطقة طوباس
Tulkarm	568	100.0	0.2	66.0	33.8	طولكرم
Nablus	1,081	100.0	0.2	48.3	51.5	نابلس
Qalqiliya	304	100.0	0.0	50.0	50.0	قلقيلية
Salfit	203	100.0	0.5	99.0	0.5	سلفيت
Ramallah & Al-Bireh	936	100.0	1.9	66.5	31.6	رام الله والبيرة
Jericho and Al Aghwar	138	100.0	1.4	95.0	3.6	أريحا والأغوار
Jerusalem	1,338	100.0	0.3	26.2	73.5	القدس
Bethlehem	591	100.0	0.5	57.0	42.5	بيت لحم
Hebron	1,521	100.0	1.6	67.1	31.3	الخليل
Gaza Strip	3,956	100.0	3.1	27.9	69.0	قطاع غزة
North Gaza	740	100.0	3.0	11.2	85.8	شمال غزة
Gaza	1,395	100.0	0.6	4.6	94.8	غزة
Deir El-Balah	572	100.0	5.2	29.8	65.0	دير البلح
Khan Yunis	778	100.0	6.1	90.4	3.5	خان يونس
Rafah	471	100.0	3.0	17.4	79.6	رفح

جدول (3): متوسط حجم الأسرة حسب المنطقة والمحافظه، 2006
 Table (3): Mean Size of Household by Region and Governorate, 2006

Region and Governorate	المتوسط Mean	المنطقة والمحافظه
Palestinian Territory	6.3	الأراضي الفلسطينية
West Bank	5.9	الضفة الغربية
Jenin	5.5	جنين
Tubas District	5.8	منطقة طوباس
Tulkarm	5.7	طولكرم
Nablus	5.7	نابلس
Qalqiliya	5.8	قلقيلية
Salfit	6.1	سلفيت
Ramallah & Al-Bireh	6.0	رام الله والبيرة
Jericho and Al Aghwar	6.1	أريحا والأغوار
Jerusalem	5.4	القدس
Bethlehem	5.7	بيت لحم
Hebron	6.5	الخليل
Gaza Strip	7.0	قطاع غزة
North Gaza	7.1	شمال غزة
Gaza	7.1	غزة
Deir El-Balah	6.9	دير البلح
Khan Yunis	6.9	خان يونس
Rafah	7.1	رفح

جدول (4): معدلات الخصوبة التفصيلية العمرية والكلية خلال السنة السابقة للمسح (باستخدام الطريقة المباشرة) حسب المنطقة ونوع التجمع، 2006

Table (4): Age-Specific Fertility Rates and Total Fertility Rates During the Year Preceding Survey, by Region and Type of Locality, 2006 (Direct Method)

Age	نوع التجمع			المنطقة			العمر
	مخيم Camp	ريف Rural	حضر Urban	قطاع غزة Gaza Strip	الضفة الغربية West Bank	الأراضي الفلسطينية Palestinian Territory	
15-19	65.3	54.6	63.2	67.4	55.2	59.8	19-15
20-24	229.3	237.0	235.3	255.1	220.7	233.3	24-20
25-29	272.3	244.4	247.8	277.9	231.9	248.1	29-25
30-34	228.3	201.5	204.1	235.8	189.0	204.2	34-30
35-39	151.8	132.2	129.6	165.5	116.5	132.8	39-35
40-44	70.7	42.5	48.2	70.3	39.2	49.5	44-40
45-49	5.0	11.4	6.6	10.2	6.4	7.6	49-45
Total Fertility Rate	5.1	4.6	4.7	5.4	4.2	4.6	معدل الخصوبة الكلي

جدول (5): متوسط عدد الأبناء المنجبين أحياء والباقيين على قيد الحياة للنساء (15-54) سنة اللواتي سبق لهن الزواج حسب المنطقة والمحافظه، 2006

Table (5): Mean Number of Children Ever Born and Still Alive to Ever Married Women Aged (15-54) Years by Region and Governorate, 2006

Region and Governorate	المتوسط		المنطقة والمحافظه
	متوسط عدد الأبناء الباقيين على قيد الحياة Mean number of children still alive	متوسط عدد الأبناء المنجبين أحياء Mean number of children ever born alive	
Palestinian Territory	4.5	4.7	الأراضي الفلسطينية
West Bank	4.4	4.6	الضفة الغربية
Jenin	4.3	4.5	جنين
Tubas District	4.4	4.6	منطقة طوباس
Tulkarm	4.2	4.3	طولكرم
Nablus	4.2	4.4	نابلس
Qalqiliya	4.5	4.7	قلقيلية
Salfit	4.4	4.6	سلفيت
Ramallah & Al-Bireh	4.5	4.7	رام الله والبيرة
Jericho and Al Aghwar	4.5	4.7	أريحا والأغوار
Jerusalem	4.1	4.3	القدس
Bethlehem	4.4	4.5	بيت لحم
Hebron	4.8	5.0	الخليل
Gaza Strip	4.7	5.0	قطاع غزة
North Gaza	4.7	5.0	شمال غزة
Gaza	4.6	4.9	غزة
Deir El-Balah	4.7	5.0	دير البلح
Khan Yunis	4.9	5.1	خانيونس
Rafah	4.7	5.0	رفح

جدول (6): معدلات وفيات الرضع والأطفال المقدرة بالطرق المباشرة لكل 1000 من المواليد للسنوات الخمس السابقة للمسح
حسبة المنطقة ونوع التجمع، 2006-2005

Table (6): Direct Estimates of Infant and Child Mortality Rates Per 1000 Live Births for Five Years Preceding Survey, by Region and Type of Locality, 2005-2006

Region and Type of Locality	وفيات الرضع Infant Mortality	وفيات الذين أعمارهم أقل من 5 سنوات Under-Five Mortality	المنطقة ونوع التجمع
Region			المنطقة
Palestinian Territory	25.34	28.23	الأراضي الفلسطينية
West Bank	22.92	25.75	الضفة الغربية
Gaza Strip	28.81	31.76	قطاع غزة
Type of Locality			نوع التجمع
Urban	26.79	29.67	حضر
Rural	26.64	29.85	ريف
Camps	18.97	21.30	مخيمات

جدول (7): نسبة الأفراد (10 سنوات فأكثر) المدخنين حسب الجنس والمنطقة والمحافظه، 2006
 Table (7): Percentage of Persons Aged (10 Years and Over) Who Were Reported as Smokers by Sex, Region and Governorate, 2006

Region and Governorate	Sex			المنطقة والمحافظه
	كلا الجنسين Both Sexes	إناث Female	ذكور Male	
Palestinian Territory	18.3	2.1	34.7	الأراضي الفلسطينية
West Bank	20.9	3.0	38.4	الضفة الغربية
Jenin	22.1	2.3	42.6	جنين
Tubas District	22.9	2.0	43.0	منطقة طوباس
Tulkarm	21.4	2.3	40.6	طولكرم
Nablus	22.3	5.8	38.1	نابلس
Qalqiliya	23.1	2.8	43.2	قلقيلية
Salfit	22.5	0.9	43.8	سلفيت
Ramallah & Al-Bireh	20.5	2.7	37.7	رام الله والبيرة
Jericho and Al Aghwar	21.1	3.1	42.2	أريحا والأغوار
Jerusalem	22.9	4.4	40.5	القدس
Bethlehem	18.2	3.0	33.6	بيت لحم
Hebron	18.0	1.3	33.9	الخليل
Gaza Strip	13.7	0.5	26.6	قطاع غزة
North Gaza	12.9	0.6	24.5	شمال غزة
Gaza	14.9	0.5	28.7	غزة
Deir El-Balah	14.3	0.5	28.6	دير البلح
Khan Yunis	12.1	0.5	23.6	خان يونس
Rafah	13.0	0.0	26.4	رفح
No. of Persons 10 years and over	50,605	24,538	25,067	عدد الأفراد 10 سنوات فأكثر

جدول (8): نسبة الأسر التي تستهلك ملح يحتوي على 15 جزء من المليون فأكثر من اليود حسب المنطقة والمحافظه، 2006
Table (8): Percentage of Households Consuming Salt with 15PPM of Iodine or More by Region and Governorate, 2006

Region and Governorate	عدد الأسر التي تستهلك الملح المؤيد No. of Households Consuming Iodized Salt	نسبة الأسر التي تستهلك الملح المؤيد Percentage of Household Consuming Iodized Salt	المنطقة والمحافظه
Palestinian Territory	9,993	85.7	الأراضي الفلسطينية
West Bank	6,550	85.0	الضفة الغربية
Jenin	777	92.3	جنين
Tubas District	141	93.9	منطقة طوباس
Tulkarm	506	88.7	طولكرم
Nablus	865	79.9	نابلس
Qalqiliya	262	85.6	قلقيلية
Salfit	196	95.8	سلفيت
Ramallah & Al-Bireh	796	84.7	رام الله والبيرة
Jericho and Al Aghwar	119	86.1	أريحا والأغوار
Jerusalem	1,110	82.7	القدس
Bethlehem	507	85.7	بيت لحم
Hebron	1,271	82.8	الخليل
Gaza Strip	3,443	86.9	قطاع غزة
North Gaza	687	92.6	شمال غزة
Gaza	1,187	85.0	غزة
Deir El-Balah	451	78.8	دير البلح
Khan Yunis	681	87.4	خانيونس
Rafah	437	92.7	رفح

جدول (9): نسبة النساء (15-49) سنة المتزوجات حاليا ويستخدمن حاليا وسيلة تنظيم أسرة حسب المنطقة والمحافظه، 2006
 Table (9): Percentage of Currently Married Women Aged (15-49) Years Old By Current Use of Family Planning Methods by Region and Governorate, 2006

Region and Governorate	عدد النساء سنة 49-15 No. of Women 15-49 years	اللؤلؤ IUD	الحبوب Pill	أي وسيلة حديثة Any modern method	أي وسيلة Any method	المنطقة والمحافظه
Palestinian Territory	9,447	24.8	7.0	38.9	50.2	الأراضي الفلسطينية
West Bank	6,052	29.2	6.2	41.7	54.9	الضفة الغربية
Jenin	605	32.6	7.6	47.5	62.6	جنين
Tubas District	113	26.5	10.6	46.0	55.8	منطقة طوباس
Tulkarm	431	25.5	8.8	43.8	55.3	طولكرم
Nablus	850	29.8	8.4	45.0	59.0	نابلس
Qalqiliya	231	33.3	9.1	53.5	63.9	قلقيلية
Salfit	172	26.2	8.7	39.8	49.1	سلفيت
Ramallah & Al-Bireh	737	31.3	5.6	44.2	55.8	رام الله والبيرة
Jericho and Al Aghwar	110	26.4	8.2	39.1	49.1	أريحا والأغوار
Jerusalem	991	29.2	4.9	38.7	51.9	القدس
Bethlehem	445	34.4	7.0	45.4	61.3	بيت لحم
Hebron	1367	26.0	3.1	34.3	47.9	الخليل
Gaza Strip	3,395	17.0	8.4	33.8	41.7	قطاع غزة
North Gaza	653	17.6	9.2	33.8	39.1	شمال غزة
Gaza	1251	17.3	9.8	35.1	44.0	غزة
Deir El-Balah	467	17.1	9.2	36.4	46.7	دير البلح
Khan Yunis	617	16.2	5.8	30.2	36.9	خان يونس
Rafah	407	15.7	5.7	32.4	40.8	رفح

جدول (10): التوزيع النسبي للمواليد (المولود الأخير) في السنوات الخمس السابقة للمسح حسب تلقي أمهاتهم اللواتي نقل أعمارهن عن 55 سنة رعاية صحية أثناء الحمل والمنطقة والمحافظه، 2006

Table (10): Percentage Distribution of Births (Last Birth) of Antenatal Care Received by Women (Less than 55 Years Old) in the Last Five Years Preceding the Survey by Region and Governorate, 2006

Region and Governorate	عدد المواليد الكلي Total no. of Births	تلقي الرعاية الصحية Received Antenatal Care status			المنطقة والمحافظه
		المجموع Total	لم يتلقين رعاية صحية	تلقيين رعاية صحية	
			Did not receive Antenatal Care	Received Antenatal Care	
Palestinian Territory	6,465	100.0	1.2	98.8	الأراضي الفلسطينية
West Bank	4,027	100.0	1.3	98.7	الضفة الغربية
Jenin/ Tubas	465	100.0	1.9	98.1	جنين/ طوباس
Tulkarm	284	100.0	1.4	98.6	طولكرم
Nablus	558	100.0	0.7	99.3	نابلس
Qalqiliya	167	100.0	1.2	98.8	قلقيلية
Salfit	129	100.0	1.6	98.4	سلفيت
Ramallah & Al-Bireh	483	100.0	0.8	99.2	رام الله والبيرة
Jericho and Al Aghwar	77	100.0	1.3	98.7	أريحا والأغوار
Jerusalem	619	100.0	1.0	99.0	القدس
Bethlehem	270	100.0	0.4	99.6	بيت لحم
Hebron	975	100.0	2.1	97.9	الخليل
Gaza Strip	2,438	100.0	0.9	99.1	قطاع غزة
North Gaza	462	100.0	1.3	98.7	شمال غزة
Gaza	917	100.0	1.4	98.6	غزة
Deir El-Balah	334	100.0	0.0	100.0	دير البلح
Khan Yunis	431	100.0	0.7	99.3	خانيونس
Rafah	294	100.0	0.7	99.3	رفح

جدول (11): التوزيع النسبي للمواليد (المولود الأخير) خلال السنوات الخمس السابقة للمسح حسب مكان الولادة والمنطقة والمحافظه، 2006

Table (11): Percentage Distribution of Births (Last Birth) During the Last Five Years Preceding the Survey by Place of Delivery, Region and Governorate, 2006

Region and Governorate	عدد المواليد الكلي Total no. of Births	المجموع Total	مكان الولادة Place of Delivery		المنطقة والمحافظه
			المنزل/ مكان آخر At Home/ Other Place	مؤسسات صحية Health Institutions	
Palestinian Territory	6,465	100.0	3.4	96.6	الأراضي الفلسطينية
West Bank	4,027	100.0	4.8	95.2	الضفة الغربية
Jenin	388	100.0	10.9	89.1	جنين
Tubas District	77	100.0	10.4	89.6	منطقة طوباس
Tulkarm	284	100.0	7.0	93.0	طولكرم
Nablus	558	100.0	3.0	97.0	نابلس
Qalqiliya	167	100.0	11.3	88.7	قلقيلية
Salfit	129	100.0	9.3	90.7	سلفيت
Ramallah & Al-Birah	483	100.0	2.7	97.3	رام الله والبيرة
Jericho and Al Aghwar	77	100.0	1.3	98.7	أريحا والأغوار
Jerusalem	619	100.0	3.0	97.0	القدس
Bethlehem	270	100.0	2.2	97.8	بيت لحم
Hebron	975	100.0	3.8	96.2	الخليل
Gaza Strip	2,438	100.0	1.1	98.9	قطاع غزة
North Gaza	462	100.0	0.9	99.1	شمال غزة
Gaza	917	100.0	1.6	98.4	غزة
Deir El-Balah	334	100.0	1.2	98.8	دير البلح
Khan Yunis	431	100.0	0.9	99.1	خانيونس
Rafah	294	100.0	0.7	99.3	رفح

جدول (12): التوزيع النسبي للمواليد (المولود الأخير) الذين ولدوا في السنوات الخمس السابقة للمسح في منشأة صحية* حسب الكادر الذي قدم المساعدة أثناء الولادة والمنطقة والمحافظه، 2006

Table (12): Percentage Distribution of Births (Last Birth) in the Last Five Years Preceding the Survey, Occurring at Health Institution* by Personnel Assisting Delivery, Region and Governorate, 2006

Region and Governorate	عدد المواليد الذين ولدوا في منشأة صحية No. of Births occurred at health institution	المجموع Total	الكادر الذي قدم المساعدة Personnel Assisting Delivery		المنطقة والمحافظه
			آخر other	كادر مؤهل Skilled personnel	
Palestinian Territory	6,350	100.0	1.1	98.9	الأراضي الفلسطينية
West Bank	3,928	100.0	1.4	98.6	الضفة الغربية
Jenin	362	100.0	1.1	98.9	جنين
Tubas District	72	100.0	0.0	100.0	منطقة طوباس
Tulkarm	279	100.0	3.9	96.1	طولكرم
Nablus	548	100.0	0.9	99.1	نابلس
Qalqiliya	158	100.0	3.8	96.2	قلقيلية
Salfit	124	100.0	7.3	92.7	سلفيت
Ramallah & Al-Bireh	477	100.0	0.4	99.6	رام الله والبيرة
Jericho and Al Aghwar	77	100.0	1.3	98.7	أريحا والأغوار
Jerusalem	609	100.0	0.3	99.7	القدس
Bethlehem	265	100.0	0.8	99.2	بيت لحم
Hebron	957	100.0	1.5	98.5	الخليل
Gaza Strip	2,422	100.0	0.5	99.5	قطاع غزة
North Gaza	459	100.0	0.2	99.8	شمال غزة
Gaza	911	100.0	1.0	99.0	غزة
Deir El-Balah	332	100.0	0.3	99.7	دير البلح
Khan Yunis	428	100.0	0.2	99.8	خان يونس
Rafah	292	100.0	0.3	99.7	رفح

*: Includes hospitals, health centers, private clinics and UNRWA centers.

*: تشمل المستشفيات والمراكز الصحية والعيادات الخاصة ومراكز وكالة الغوث.

جدول (13): التوزيع النسبي للمواليد (المولود الأخير) في السنوات الخمس السابقة للمسح حسب طبيعة الولادة والمنطقة والمحافظه، 2006

Table (13): Percentage Distribution of (Last Birth) in the Last Five Years Preceding the Survey by Type of Delivery, Region and Governorate, 2006

Region and Governorate	عدد المواليد الكلي Total no. of Births	المجموع Total	طبيعة الولادة			المنطقة والمحافظه
			أخرى* Other*	قيصرية Caesarean section	طبيعية Normal	
Palestinian Territory	6,465	100.0	9.1	15.0	75.9	الأراضي الفلسطينية
West Bank	4,027	100.0	6.1	15.4	78.5	الضفة الغربية
Jenin	388	100.0	7.7	17.6	74.7	جنين
Tubas District	77	100.0	9.1	16.9	74.0	منطقة طوباس
Tulkarm	284	100.0	15.4	17.2	67.4	طولكرم
Nablus	558	100.0	8.8	18.3	72.9	نابلس
Qalqiliya	167	100.0	3.6	13.2	83.2	قلقيلية
Salfit	129	100.0	3.1	12.3	84.6	سلفيت
Ramallah & Al-Bireh	483	100.0	3.1	15.3	81.6	رام الله والبيرة
Jericho and Al Aghwar	77	100.0	2.6	26.3	71.1	أريحا والأغوار
Jerusalem	619	100.0	3.9	15.5	80.6	القدس
Bethlehem	270	100.0	3.7	14.1	82.2	بيت لحم
Hebron	975	100.0	5.7	12.5	81.8	الخليل
Gaza Strip	2,438	100.0	14.1	14.4	71.5	قطاع غزة
North Gaza	462	100.0	11.3	19.5	69.2	شمال غزة
Gaza	917	100.0	15.0	13.8	71.2	غزة
Deir El-Balah	334	100.0	19.5	12.5	68.0	دير البلح
Khan Yunis	431	100.0	11.1	12.3	76.6	خان يونس
Rafah	294	100.0	13.3	13.3	73.4	رفح

*: Includes Suction/Forceps, and Episeotomy

*: تشمل الشفط والملقط، والجرح والتوسيع

جدول (14): التوزيع النسبي للنساء (أقل من 55 سنة) اللواتي سبق لهن الإنجاب خلال السنوات الخمس السابقة للمسح حسب تلقيهن مطعوم التيتانوس أثناء حملهن الأخير والمنطقة والمحافظه، 2006

Table (14): Percentage Distribution of Ever Delivered Women (less than 55 years) Who Reported Receiving the Tetanus Toxoid During the Last Pregnancy in the Five Years Preceding the Survey by Region and Governorate, 2006

Region and Governorate	عدد المواليد الكلي Total no. of Births	المجموع Total	تلقي مطعوم التيتانوس Received Tetanus Toxoid			المنطقة والمحافظه
			لا أعرف Don't know	لا شيء None	جرعة على الأقل At least once	
Palestinian Territory	6,465	100.0	1.9	64.0	34.1	الأراضي الفلسطينية
West Bank	4,027	100.0	2.3	69.9	27.8	الضفة الغربية
Jenin	388	100.0	0.7	53.9	45.4	جنين
Tubas District	77	100.0	0.0	67.3	32.7	منطقة طوباس
Tulkarm	284	100.0	3.4	65.8	30.8	طولكرم
Nablus	558	100.0	3.5	76.8	19.7	نابلس
Qalqiliya	167	100.0	5.3	45.9	48.8	قلقيلية
Salfit	129	100.0	1.6	79.7	18.7	سلفيت
Ramallah & Al-Bireh	483	100.0	3.8	67.0	29.2	رام الله والبيرة
Jericho and Al Aghwar	77	100.0	2.3	60.7	37.0	أريحا والأغوار
Jerusalem	619	100.0	2.4	86.7	10.9	القدس
Bethlehem	270	100.0	2.5	71.7	25.8	بيت لحم
Hebron	975	100.0	0.8	67.7	31.5	الخليل
Gaza Strip	2,438	100.0	1.2	54.2	44.6	قطاع غزة
North Gaza	462	100.0	1.9	53.6	44.5	شمال غزة
Gaza	917	100.0	1.3	54.5	44.2	غزة
Deir El-Balah	334	100.0	1.3	47.7	51.0	دير البلح
Khan Yunis	431	100.0	0.1	59.7	40.2	خان يونس
Rafah	294	100.0	0.7	53.7	45.6	رفح

جدول (15): نسبة المواليد (المولود الأخير) في السنوات الخمس السابقة للمسح حسب الجهة التي راجعتها الأم للكشف عنها بعد الولادة والمنطقة، 2006

Table (15): Percentage of Births (Last Birth) in the Last Five Years Preceding the Survey by Consultation Site After Delivery and Region, 2006

Post-Natal Care	المنطقة			الرعاية الصحية بعد الولادة
	Region	المنطقة	المنطقة	
	قطاع غزة Gaza Strip	الضفة الغربية West Bank	الأراضي الفلسطينية Palestinian Territory	
General Practitioner	19.5	19.0	19.2	طبيب عام
Specialist	60.7	78.1	71.4	طبيب أخصائي
Nurse\ Midwife	43.6	9.2	22.4	ممرضة/ قابلة
Daya	0.1	0.0	0.1	داية
Other	0.4	0.3	0.3	أخرى
Percentage who received post natal care	30.5	29.7	30.0	نسبة اللواتي تلقين رعاية بعد الولادة
Total no. of Births	2,438	4,027	6,465	عدد المواليد الكلي

جدول (16): التوزيع النسبي للمواليد (جميع المواليد) خلال السنوات الخمس السابقة للمسح حسب الوزن بالغرام عند الولادة والمنطقة والمحافظه، 2006

Table (16): Percentage Distribution of Births (All Births) in the Last Five Years Preceding the Survey, by Weight at Birth, Region and Governorate, 2006

Region and Governorate	عدد المواليد الذين تم وزنهم Number of Births weighted	تم وزنهم عند الولادة Weighed at Birth	الوزن بالغرام عند الولادة Weight in Grams at Birth			المنطقة والمحافظه
			أقل من 2,500 2,500 – 3,999	2,500 – 3,999	أعلى 4,000 4,000 and Over	
Palestinian Territory	12,197	99.5	11.8	80.9	7.3	الأراضي الفلسطينية
West Bank	7,135	99.2	11.1	81.4	7.5	الضفة الغربية
Jenin/ Tubas	797	97.7	12.1	81.4	6.5	جنين/ طوباس
Tulkarm	490	100.0	13.5	80.8	5.7	طولكرم
Nablus	966	98.4	12.4	80.5	7.1	نابلس
Qalqiliya/ Salfit	542	99.1	17.4	77.6	5.0	قلقيلية/ سلفيت
Ramallah & Al-Bireh	885	99.9	11.6	82.1	6.3	رام الله والبيرة
Jericho and Al Aghwar	137	100.0	11.6	83.3	5.1	أريحا والأغوار
Jerusalem	1,041	99.9	8.8	82.6	8.6	القدس
Bethlehem	469	99.4	10.6	80.9	8.5	بيت لحم
Hebron	1,808	99.2	8.6	82.2	9.2	الخليل
Gaza Strip	5,062	99.8	12.8	80.2	7.0	قطاع غزة
North Gaza	938	100.0	12.2	79.7	8.1	شمال غزة
Gaza	1,932	99.8	13.3	80.0	6.7	غزة
Deir El-Balah	676	100.0	14.4	79.7	5.9	دير البلح
Khan Yunis	908	99.6	10.9	80.7	8.4	خان يونس
Rafah	608	100.0	12.9	81.8	5.3	رفح

جدول (17): الفروقات في انتشار الرضاعة الطبيعية للأطفال (جميع الأطفال) الذين ولدوا خلال السنوات الخمس السابقة للمسح حسب المنطقة والمحافظه، 2006

Table (17): Differentials in the Prevalence of Breastfeeding Among Children (All children) Born in the Last Five Years Preceding the Survey by Region and Governorate, 2006

Region and Governorate	Breastfeeding Differentials			المنطقة والمحافظه
	نسبة الأطفال من 0-5 أشهر ورضعوا رضاعة طبيعية مطلقه Percent of Children 0-5 Months Exclusively Breastfed	متوسط الرضاعة الطبيعية بالأشهر Mean duration of breastfeeding	نسبة الأطفال دون الخامسة الذين رضعوا رضاعة طبيعية Percentage of children under five who ever breastfed	
Palestinian Territory	26.5	13	97.5	الأراضي الفلسطينية
West Bank	25.9	13	97.2	الضفة الغربية
Jenin	29.8	14	97.9	جنين
Tubas District	10.4	14	97.1	منطقة طوباس
Tulkarm	14.7	12	97.6	طولكرم
Nablus	28.2	14	97.6	نابلس
Qalqiliya	38.5	13	97.4	قلقيلية
Salfit	30.6	13	95.9	سلفيت
Ramallah & Al-Bireh	35.3	12	97.9	رام الله والبيرة
Jericho and Al Aghwar	16.3	13	98.5	أريحا والأغوار
Jerusalem	33.3	12	96.2	القدس
Bethlehem	12.1	13	98.7	بيت لحم
Hebron	24.1	13	96.7	الخليل
Gaza Strip	27.2	14	97.9	قطاع غزة
North Gaza	36.0	14	97.1	شمال غزة
Gaza	21.2	14	98.1	غزة
Deir El-Balah	20.1	14	98.5	دير البلح
Khan Yunis	32.1	14	97.7	خان يونس
Rafah	25.2	14	98.2	رفح

جدول (18): التوزيع النسبي للأطفال (0-12 شهرا) المولودين خلال الخمس سنوات السابقة للمسح حسب تلقيهم فيتامينات أ/د خلال الستة شهور السابقة للمسح والمنطقة والمحافظه، 2006

Table (18): Percentage Distribution of (0-12 months) in the Last Five Years Preceding the Survey Who Received Vitamin A and D During the 6 Months Preceding the Survey by Region and Governorate, 2006

Region and Governorate	عدد الأطفال 12-0 شهرا Number of Children 0- 12 months	تلقي الفيتامينات أ/د Receiving Vitamins A and D				المنطقة والمحافظه
		المجموع Total	لا أعرف Don't Know	لم يتلقوا فيتامين أ/د Did not Receive Vitamin A and D	تلقوا فيتامين أ/د Received Vitamins A and D	
Palestinian Territory	2,473	100.0	3.8	69.6	26.6	الأراضي الفلسطينية
West Bank	1,417	100.0	3.6	57.0	39.4	الضفة الغربية
Jenin	120	100.0	0.9	80.8	18.3	جنين
Tubas District	*(34)	100.0	0.0	70.6	29.4	منطقة طوباس
Tulkarm	74	100.0	0.0	79.7	20.3	طولكرم
Nablus	206	100.0	5.3	59.2	35.5	نابلس
Qalqiliya	61	100.0	0.0	82.0	18.0	قلقيلية
Salfit	*(46)	100.0	0.0	45.7	54.3	سلفيت
Ramallah & Al-Bireh	193	100.0	1.6	45.6	52.8	رام الله والبيرة
Jericho and Al Aghwar	*(25)	100.0	4.0	36.0	60.0	أريحا والأغوار
Jerusalem	190	100.0	9.5	40.5	50.0	القدس
Bethlehem	88	100.0	3.4	54.5	42.1	بيت لحم
Hebron	380	100.0	3.7	56.3	40.0	الخليل
Gaza Strip	1,056	100.0	4.1	86.5	9.4	قطاع غزة
North Gaza	207	100.0	2.0	93.7	4.3	شمال غزة
Gaza	404	100.0	6.5	85.6	7.9	غزة
Deir El-Balah	129	100.0	10.1	82.9	7.0	دير البلح
Khan Yunis	185	100.0	0.0	79.5	20.5	خان يونس
Rafah	131	100.0	0.8	90.0	9.2	رفح

*: No. of observations less than 50 cases

*: عدد المشاهدات اقل من 50 حالة

جدول (19): نسبة الأطفال دون الخامسة الذين أصيبوا بالإسهال و/أو التهابات الجهاز التنفسي في الأسبوعين السابقين للمسح حسب المنطقة والمحافظه، 2006

Table (19): Percentage of Children Under Five Years Who Reported Diarrhea, and/or Pneumonia in the Two Weeks Preceding the Survey by Region and Governorate, 2006

Region and Governorate	نسبة الإصابة بالتهابات الجهاز التنفسي Children with pneumonia	نسبة الإصابة بالإسهال Children with Diarrhea	المنطقة والمحافظه
Palestinian Territory	14.1	11.7	الأراضي الفلسطينية
West Bank	14.5	11.5	الضفة الغربية
Jenin	15.5	13.0	جنين
Tubas District	14.8	12.8	منطقة طوباس
Tulkarm	21.4	13.9	طولكرم
Nablus	14.6	13.2	نابلس
Qalqiliya	10.9	15.8	قلقيلية
Salfit	14.2	8.2	سلفيت
Ramallah & Al-Bireh	6.9	7.9	رام الله والبيرة
Jericho and Al Aghwar	10.8	13.8	أريحا والأغوار
Jerusalem	13.8	9.7	القدس
Bethlehem	13.2	14.1	بيت لحم
Hebron	16.9	10.8	الخليل
Gaza Strip	13.5	12.1	قطاع غزة
North Gaza	18.4	12.6	شمال غزة
Gaza	13.1	13.2	غزة
Deir El-Balah	11.9	12.5	دير البلح
Khan Yunis	11.8	11.7	خان يونس
Rafah	10.2	8.0	رفح

جدول (20): نسبة الأطفال دون الخامسة الذين يعانون بصورة متوسطة أو حادة من سوء التغذية المزمن (قصر القامة) حسب المنطقة والمحافظه، 2006

Table (20): Percentage of Children Under Five Years Who are Severely or Moderately Stunted by Region and Governorate, 2006

Region and Governorate	عدد الأطفال No of children	الطول مقابل العمر Height for Age		المنطقة والمحافظه
		اقل من 3 انحرافات Below 3-SD	اقل من انحرافين Below 2-SD	
Palestinian Territory	10,808	3.0	10.2	الأراضي الفلسطينية
West Bank	6,135	2.4	7.9	الضفة الغربية
Jenin	655	1.2	6.6	جنين
Tubas District	135	0.7	6.7	منطقة طوباس
Tulkarm	428	0.9	3.7	طولكرم
Nablus	888	2.0	6.0	نابلس
Qalqiliya	288	2.1	4.5	قلقيلية
Salfit	185	3.8	8.6	سلفيت
Ramallah & Al-Bireh	624	2.7	6.9	رام الله والبيرة
Jericho and Al Aghwar	107	3.7	14.7	أريحا والأغوار
Jerusalem	649	4.3	11.5	القدس
Bethlehem	441	1.4	5.0	بيت لحم
Hebron	1,735	2.8	10.4	الخليل
Gaza Strip	4,673	3.8	13.2	قطاع غزة
North Gaza	857	11.2	29.6	شمال غزة
Gaza	1,786	2.0	8.9	غزة
Deir El-Balah	604	3.0	9.8	دير البلح
Khan Yunis	831	3.5	11.2	خان يونس
Rafah	595	1.3	8.6	رفح

جدول (21): نسبة الأطفال دون الخامسة الذين يعانون بصورة متوسطة أو حادة من الهزال حسب المنطقة والمحافظه، 2006
 Table (21): Percentage of Children Under Five Years Who are Severely or Moderately Wasted by Region and Governorate, 2006

Region and Governorate	عدد الأطفال No of children	الوزن مقابل الطول Weight for Height		المنطقة والمحافظه
		اقل من 3 انحرافات Below 3-SD	اقل من انحرافين Below 2-SD	
Palestinian Territory	10,808	0.3	1.4	الأراضي الفلسطينية
West Bank	6,135	0.3	1.7	الضفة الغربية
Jenin/ Tubas	790	0.0	0.6	جنين/ طوباس
Tulkarm	428	0.5	1.2	طولكرم
Nablus	888	0.5	1.8	نابلس
Qalqiliya	288	0.0	1.7	قلقيلية
Salfit	185	0.5	4.3	سلفيت
Ramallah & Al-Bireh	624	0.2	0.8	رام الله والبيرة
Jericho and Al Aghwar	107	0.0	3.7	أريحا والأغوار
Jerusalem	649	0.8	4.9	القدس
Bethlehem	441	0.2	0.7	بيت لحم
Hebron	1,735	0.3	1.1	الخليل
Gaza Strip	4,673	0.3	1.2	قطاع غزة
North Gaza	857	0.9	1.8	شمال غزة
Gaza	1,786	0.2	1.1	غزة
Deir El-Balah	604	0.8	1.7	دير البلح
Khan Yunis	831	0.2	0.6	خان يونس
Rafah	595	0.2	0.8	رفح

جدول (22): نسبة الأطفال دون الخامسة الذين يعانون بصورة متوسطة أو حادة من نقص الوزن المزمن المتوسط أو الحاد حسب المنطقة والمحافظه، 2006

Table (22): Percentage of Children Under Five Years Who are Severely or Moderately suffer from Under-weight by Region and Governorate, 2006

Region and Governorate	عدد الأطفال No of children	الوزن مقابل العمر Weight for Age		المنطقة والمحافظه
		اقل من 3 انحرافات Below 3-SD	اقل من انحرافين Below 2-SD	
Palestinian Territory	10,808	0.4	2.9	الأراضي الفلسطينية
West Bank	6,135	0.4	3.2	الضفة الغربية
Jenin/ Tubas	790	0.1	2.9	جنين/ طوباس
Tulkarm	428	0.0	1.4	طولكرم
Nablus	888	0.3	2.3	نابلس
Qalqiliya	288	1.0	2.1	قلقيلية
Salfit	185	1.1	6.0	سلفيت
Ramallah & Al-Bireh	624	0.6	3.8	رام الله والبيرة
Jericho and Al Aghwar	107	1.9	6.4	أريحا والأغوار
Jerusalem	649	0.2	5.5	القدس
Bethlehem	441	0.0	0.9	بيت لحم
Hebron	1,735	0.6	3.5	الخليل
Gaza Strip	4,673	0.3	2.4	قطاع غزة
North Gaza	857	0.8	3.7	شمال غزة
Gaza	1,786	0.2	2.4	غزة
Deir El-Balah	604	0.7	3.5	دير البلح
Khan Yunis	831	0.1	1.7	خان يونس
Rafah	595	0.0	0.8	رفح

جدول (23): نسبة الأطفال دون الخامسة الذين لديهم بطاقات تطعيم وتم الاطلاع عليها حسب المنطقة والمحافظه، 2006
 Table (23): Percentage of Children Under Five Years of Age Whose Immunization Cards Were Seen by Region and Governorate, 2006

Region and Governorate	عدد الأطفال Total Number of Children	نسبة الذين تم الاطلاع على بطاقاتهم Children with Seen Cards	المنطقة والمحافظه
Palestinian Territory	12,292	66.7	الأراضي الفلسطينية
West Bank	7,205	69.3	الضفة الغربية
Jenin	677	74.3	جنين
Tubas District	141	63.1	منطقة طوباس
Tulkarm	491	78.4	طولكرم
Nablus	982	73.6	نابلس
Qalqiliya	305	79.7	قلقيلية
Salfit	243	59.7	سلفيت
Ramallah & Al-Birch	887	65.3	رام الله والبيره
Jericho and Al Aghwar	137	73.0	أريحا والأغوار
Jerusalem	1,046	65.0	القدس
Bethlehem	473	83.3	بيت لحم
Hebron	1,823	63.4	الخليل
Gaza Strip	5,087	62.8	قطاع غزة
North Gaza	944	57.7	شمال غزة
Gaza	1,941	66.6	غزة
Deir El-Balah	676	76.9	دير البلح
Khan Yunis	916	47.9	خان يونس
Rafah	610	65.6	رفح

جدول (24): نسبة الأطفال الذين أعمارهم (12-23) شهرا الذين تم الاطلاع على بطاقتهم وتلقوا مطاعيم محددة حسب المطعوم والمنطقة والمحافظه، 2006

Table (24): Percentage of Children Aged (12-23) Months Whose Immunization Cards were seen and Received Selected Vaccines by Type of vaccine, Region and Governorate, 2006

Region and Governorate	عدد الأطفال 23-12 شهرا Number of Children 12- 23 months	المطعوم					المنطقة والمحافظه
		أكملوا جميع المطاعيم Fully Immunized	الثلاثي (الجرعة الثالثة) DPT (3 rd dose)	حصبة Measles	شلل (الجرعة الثالثة) Polio (3 rd dose)	السل BCG	
Palestinian Territory	1,894	96.5	98.7	96.7	98.9	99.1	الأراضي الفلسطينية
West Bank	1,115	94.4	97.8	94.8	98.2	98.4	الضفة الغربية
Jenin and Tubas	129	100.0	100.0	100.0	100.0	100.0	جنين وطوباس
Tulkarm	93	100.0	100.0	100.0	100.0	100.0	طولكرم
Nablus	157	97.5	100.0	97.5	100.0	100.0	نابلس
Qalqiliya	*(44)	93.2	93.2	93.2	100.0	100.0	قلقيلية
Salfit	*(33)	97.0	97.0	97.0	100.0	100.0	سلفيت
Ramallah & Al-Bireh	149	94.0	95.9	94.0	100.0	100.0	رام الله والبيرة
Jericho and Al Aghwar	*(25)	96.0	96.0	96.0	100.0	100.0	أريحا والأغوار
Jerusalem	141	75.2	93.6	78.2	85.9	87.2	القدس
Bethlehem	77	97.4	100.0	97.4	100.0	100.0	بيت لحم
Hebron	267	97.8	98.1	97.8	100.0	100.0	الخليل
Gaza Strip	779	99.4	100.0	99.4	100.0	100.0	قطاع غزة
North Gaza	141	100.0	100.0	100.0	100.0	100.0	شمال غزة
Gaza	304	99.7	100.0	99.7	100.0	100.0	غزة
Deir El-Balah	120	99.2	100.0	99.2	100.0	100.0	دير البلح
Khan Yunis	111	99.1	100.0	99.1	100.0	100.0	خان يونس
Rafah	103	99.0	100.0	99.0	100.0	100.0	رفح

* : No. of observations less than 50 cases

* : عدد المشاهدات أقل من 50 حالة

جدول (25): نسبة الشباب غير المتزوجين (15-29) سنة الذين سمعوا عن الأمراض التي تنتقل عبر الاتصال الجنسي حسب المرض والعمر والمنطقة، 2006

Table (25): Percentage of Un- Married Youth Aged (15-29) Years Who Have Heard About Sexual Transmitted Diseases by Region, Age and Diseases, 2006

Age and Region	Diseases					العمر والمنطقة
	نقوءات تناسلية/ السعدانة Genital warts	الإيدز AIDS	القطار Fungal infections	السيلان Gonorrhea	الزهرى/ السفلس Syphilis	
Palestinian Territory						الأراضي الفلسطينية
15-19	1.1	99.6	3.8	15.3	10.7	19-15
20-24	1.9	99.7	5.5	16.2	15.2	24-20
25-29	3.9	99.7	8.5	23.8	20.6	29-25
15-29	1.7	99.6	4.9	16.6	13.3	29-15
West Bank						الضفة الغربية
15-19	1.1	99.6	4.8	14.5	13.1	19-15
20-24	2.1	99.8	5.9	14.9	16.9	24-20
25-29	4.2	100	10.7	25.8	23.8	29-25
15-29	1.8	99.7	5.9	16.1	15.7	29-15
Gaza Strip						قطاع غزة
15-19	1.2	99.5	2.2	16.6	6.9	19-15
20-24	1.4	99.4	4.8	18.2	12.7	24-20
25-29	3.2	99.3	4.4	20	14.4	29-25
15-29	1.5	99.5	3.3	17.5	9.6	29-15

جدول (26): التوزيع النسبي للشباب غير المتزوجين (15-29) سنة حسب المعرفة بتغيرات البلوغ عندهم والعمر والمنطقة، 2006

Table (26): Percentage Distribution of Un- Married Youth (15-29) Years in Terms of Knowing About Puberty Changes, Region and Age, 2006

Knowledge About Puberty Changes	العمر والمنطقة												المعرفة بتغيرات البلوغ
	Age and Region				الضفة الغربية				الأراضي الفلسطينية				
	قطاع غزة Gaza Strip				West Bank				Palestinian Territory				
	29-15	29-25	24-20	19-15	29-15	29-25	24-20	19-15	29-15	29-25	24-20	19-15	
Males													الذكور
Know Three Changes and more	96.7	97.9	97.6	96.0	90.6	95.4	91.2	88.5	93.1	96.2	93.9	91.9	يعرف ثلاثة تغيرات فأكثر
Know Two Changes	2.6	0.9	1.8	3.3	7.3	3.1	6.9	8.9	5.3	2.4	4.7	6.4	يعرف تغيرين
Know One Change	0.6	1.2	0.6	0.5	1.9	1.2	1.7	2.3	1.4	1.2	1.3	1.4	يعرف تغير واحد
Do Not Know Any Changes	0.1	0.0	0.0	0.2	0.2	0.3	0.2	0.3	0.2	0.2	0.1	0.3	لا يعرف أي تغير
Total	100	100.0	100.0	100.0	100	100.0	100.0	100.0	100.0	100.0	100.0	100.0	المجموع
Females													الإناث
Know Three Changes and more	89.8	91.7	91.8	88.8	84.0	84.1	85.0	83.6	86.3	87.0	87.5	85.6	يعرف ثلاثة تغيرات فأكثر
Know Two Changes	7.7	5.4	6.9	8.4	12.5	13.6	11.3	13.0	10.7	10.4	9.7	11.2	يعرف تغيرين
Know One Change	2.3	2.9	1.3	2.6	3.4	2.3	3.4	3.4	2.9	2.6	2.6	3.1	يعرف تغير واحد
Do Not Know Any Changes	0.2	0.0	0.0	0.2	0.1	0.0	0.3	0.0	0.1	0.0	0.2	0.1	لا يعرف أي تغير
Total	100	100.0	100.0	100.0	100	100.0	100.0	100.0	100	100.0	100.0	100.0	المجموع

جدول (27): التوزيع النسبي للشباب غير المتزوجين (15-29) سنة حسب اتصالهم بوسائل الإعلام والمنطقة، 2006
 Table (27): Percentage Distribution of Un- Married Youth (15-29) Years in Terms of Connection to Media and Region, 2006

Media	Region			وسائل الإعلام
	قطاع غزة Gaza Strip	الضفة الغربية West Bank	الأراضي الضفة الغربية الضفة الغربية Palestinian Territory	
Reading Newspaper and Magazines				قراءة الجرائد والمجلات
Daily	11.4	15.2	13.7	تقريباً يومياً
At Least Once a Week	41.0	28.4	33.4	على الأقل مرة واحدة في الأسبوع
Less than Once a Week	18.9	22.7	21.2	أقل من مرة في الأسبوع
Not Reading at All	28.7	33.7	31.7	لا يقرأ إطلاقاً
Total	100.0	100.0	100.0	المجموع
Watching T.V				مشاهد التلفزيون
Daily	75.2	84.4	80.7	تقريباً يومياً
At Least Once a Week	16.5	10.9	13.2	على الأقل مرة واحدة في الأسبوع
Less than Once a Week	3.5	2.0	2.6	أقل من مرة في الأسبوع
Not Watching at All	4.8	2.7	3.5	لا يشاهد إطلاقاً
Total	100.0	100.0	100.0	المجموع
Listening To Radio				الاستماع إلى الراديو
Daily	62.0	40.9	49.3	تقريباً يومياً
At Least Once a Week	20.5	19.8	20.1	على الأقل مرة واحدة في الأسبوع
Less than Once a Week	6.5	9.6	8.4	أقل من مرة في الأسبوع
Not Listening at All	11.0	29.7	22.2	لا يستمع إطلاقاً
Total	100.0	100.0	100.0	المجموع
No. of Persons	2,594	3,876	6,470	عدد الأفراد

جدول (28): التوزيع النسبي للشباب غير المتزوجين (15-29) سنة حسب تقييمهم لحالتهم الصحية والمنطقة والجنس،
2006

Table (28): Percentage Distribution of Un- Married Youth Aged (15-29) by their Evaluation for their Health Status, Region and Sex, 2006

Health Status	المنطقة والجنس									الحالة الصحية
	قطاع غزة Gaza Strip			الضفة الغربية West Bank			الأراضي الفلسطينية Palestinian Territory			
	كلا الجنسين	إناث	ذكور	كلا الجنسين	إناث	ذكور	كلا الجنسين	إناث	ذكور	
Good	91.2	90.4	91.9	83.8	82.9	84.7	86.8	85.8	87.7	جيدة
Moderate	7.6	8.5	6.9	14.0	15.3	12.8	11.4	12.7	10.4	متوسطة
Bad	1.2	1.1	1.2	2.2	1.8	2.5	1.8	1.5	1.9	سيئة
Total	100.0	100.0	100.0	100.0	100.0	100.0	100.0	100.0	100.0	المجموع
No. of Persons	2,594	1,118	1,476	3,876	1,799	2,077	6,470	2,917	3,553	عدد الأفراد

جدول (29): نسبة كبار السن (60 سنة فأكثر) حسب ممارستهم للأنشطة اليومية الاعتيادية والمنطقة، 2006
Table (29): Percentage of Elderly Persons (60 years and over) by Practicing Daily Activities and Region, 2006

Daily Practicing	المنطقة			النشاط اليومي
	قطاع غزة Gaza Strip	الضفة الغربية West Bank	الأراضي الفلسطينية Palestinian Territory	
Pray at home	76.0	82.8	80.6	الصلاة في المنزل
Pray at Mosque	28.7	28.7	28.7	الصلاة في المسجد
Domestic Work	41.9	40.9	41.6	الأعمال المنزلية
Hospitality of Visitors	45.3	47.7	46.1	استقبال الزائرين
Practicing Hobbies at Home	8.9	8.5	8.7	ممارسة الهوايات في المنزل
Practicing Hobbies outside Home	6.7	4.0	5.8	ممارسة الهوايات خارج المنزل
Watching T.V	66.0	64.7	65.6	مشاهدة التلفزيون
Listening to Radio	30.9	63.8	41.5	الاستماع إلى الراديو
Work	6.9	6.2	6.7	العمل
Visiting Family/ Relatives	39.1	42.4	40.1	زيارة الأهل/ الأقارب
Shopping	24.1	29.8	25.9	التسوق أو قضاء المصالح
Frequent on Geriatric homes	0.9	0.2	0.7	التردد على نادي المسنين
Frequently Going To coffee shop	2.1	0.6	1.6	التردد على المقهى
Volunteer activities	2.5	1.9	2.3	أعمال تطوعية
Others	6.5	7.8	6.9	أخرى
No. of persons	529	1,116	1,645	عدد الأفراد

جدول (30): نسبة كبار السن (60 سنة فأكثر) حسب القدرة على ممارسة الأنشطة اليومية والمنطقة، 2006
 Table (30): Percentage of Elderly Persons (60 years and over) by the Ability of Practicing Daily Activities and Region, 2006

Daily Activities	المنطقة									النشاط اليومي
	قطاع غزة Gaza Strip			الضفة الغربية West Bank			الأراضي الفلسطينية Palestinian Territory			
	مساعدة كلية Complete Help	مساعدة جزئية Partial Help	لا يحتاج مساعدة Without Help	مساعدة كلية Complete Help	مساعدة جزئية Partial Help	لا يحتاج مساعدة Without Help	مساعدة كلية Complete Help	مساعدة جزئية Partial Help	لا يحتاج مساعدة Without Help	
Using Toilet	7.6	10.9	81.5	6.7	6.4	86.9	7.0	7.8	85.2	استخدام الحمام
Bathing	11.9	15.6	72.5	10.9	10.7	78.4	11.2	12.3	76.5	الاستحمام
Undressing/ Dressing	9.2	13.4	77.4	8.0	9.9	82.1	8.4	11.0	80.6	ارتداء وخلع الملابس
Going To Bed or Seat	7.9	10.6	81.5	6.3	8.0	85.7	6.8	8.8	84.4	الانتقال إلى السرير أو المقعد
Eating	4.9	5.6	89.5	3.4	6.3	90.3	3.9	6.1	90.0	تناول الطعام
Domestic Working	42.7	24.9	32.4	47.8	22.1	30.1	46.2	23.0	30.8	ترتيب وتنظيف المنزل
Shopping	49.2	15.4	35.4	48.4	19.1	32.5	48.6	18.0	33.4	التسوق

جدول (31): نسبة كبار السن (60 سنة فأكثر) الذين يعانون من مشاكل تحد من نشاطهم اليومي حسب المشكلة والمنطقة، 2006

Table (31): Percentage of Elderly Persons (60 years and over) who Suffer from physical Problems that limit their daily Activities and Region, 2006

Problem	المنطقة			المشكلة
	قطاع غزة Gaza Strip	الضفة الغربية West Bank	الأراضي الفلسطينية Palestinian Territory	
Moving Difficulties	59.4	62.2	61.2	عدم القدرة على الحركة
Speech Difficulties	14.2	9.5	11.0	صعوبة في الكلام
Memory Loss	25.3	22.8	23.6	ضعف في الذاكرة
Hearing Difficulties	34.1	33.8	33.9	ضعف في السمع
Seeing Difficulties	62.2	54.7	57.2	ضعف في النظر
No. of Persons Suffer Difficulties	352	698	1,050	عدد الأفراد الذين يعانون من صعوبات

جدول (32): نسبة كبار السن (60 سنة فأكثر) حسب اتصالهم بوسائل الإعلام والمنطقة، 2006
 Table (32): Percentage of Elderly Persons (60 years and over) in Terms of Connection to Media and Region, 2006

Media	المنطقة			وسائل الإعلام
	قطاع غزة Gaza Strip	الضفة الغربية West Bank	الأراضي الفلسطينية Palestinian Territory	
Reading Newspaper and Magazines				قراءة الجرائد والمجلات
Daily	9.4	16.3	14.3	تقريباً يومياً
At Least Once a Week	20.3	19.4	19.6	على الأقل مرة واحدة في الأسبوع
Less than Once a Week	21.3	22.4	22.1	أقل من مرة في الأسبوع
Not Reading at All	49.0	41.9	44.0	لا يقرأ إطلاقاً
Total	100.0	100.0	100.0	المجموع
Watching T.V				مشاهد التلفزيون
Daily	44.8	70.8	62.4	تقريباً يومياً
At Least Once a Week	17.6	8.8	11.6	على الأقل مرة واحدة في الأسبوع
Less than Once a Week	5.8	2.9	3.8	أقل من مرة في الأسبوع
Not Watching at All	31.8	17.5	22.2	لا يشاهد إطلاقاً
Total	100.0	100.0	100.0	المجموع
Listening To Radio				الاستماع إلى الراديو
Daily	46.2	29.8	35.1	تقريباً يومياً
At Least Once a Week	19.1	9.8	12.8	على الأقل مرة واحدة في الأسبوع
Less than Once a Week	3.7	3.7	3.7	أقل من مرة في الأسبوع
Not Listening at All	30.9	56.7	48.4	لا يستمع إطلاقاً
Total	100.0	100.0	100.0	المجموع
No. of Persons	529	1,116	1,645	عدد الأفراد

ملحق (2): المفاهيم والمصطلحات

المفاهيم والمصطلحات

الصحة الإنجابية: حالة رفاه كامل من الناحية الجسدية والعقلية والاجتماعية وليست السلامة من المرض أو الإعاقة في جميع الأمور والمتعلقة بالجهاز التناسلي لكل من الذكر والأنثى ووظائفه. وفقا لتعريف منظمة الصحة العالمية فإن الصحة الإنجابية تتضمن مقدرة الفرد على اتخاذ القرار المناسب فيما يتعلق بالإنجاب في الوقت والطريقة التي يريدها، وله الحق سواء كان ذكراً أم أنثى في الحصول على الوسائل المناسبة والمقبولة من وسائل تنظيم الأسرة وفقاً لاختيارهم، وحق المرأة في الحصول على الخدمات الصحية المناسبة والتي تمكنها من الحصول على الرعاية الصحية الآمنة خلال فترة الحمل والولادة.

المرض المزمن: المرض الذي يصاحب الفرد بصفة مزمنة ولا يمكن شفاؤه منه، ويكون مشخص من قبل طبيب مختص ويتناول له علاج بشكل مستمر.

الإيدز: من الأمراض الخطيرة، وكلمة إيدز هي مختصر لكلمة إنجليزية معناها نقص العوز المناعي المكتسب عند الإنسان ويسببه فيروس HIV ويؤدي إلى نقص المناعة المكتسبة مما يؤدي إلى الوفاة، وينتقل عن طريق نقل الدم والاتصال الجنسي والمعدات الطبية الملوثة خاصة الإبر.

الحالة التغذوية: هي التي تسمح لنا بقياس ووصف الوضع التغذوي للفرد، وهي من المؤشرات التي تقيس مدى التطور في الدولة. ترتبط الحالة الغذائية بتوفر الطعام (الغذاء)، وأنماط التغذية والممارسات التغذوية، ويؤثر في ذلك الوضع الاقتصادي في تلك الدولة. يتم تقييم الحالة الغذائية من خلال قياس الوزن والطول، ونوعية بعض الأطعمة التي يتناولها الفرد والتي هي مهمة للنمو.

سوء التغذية: مصطلح سوء التغذية يستخدم ليشمل الاضطرابات الناجمة عن أسباب متعددة بدءاً بنقص عناصر غذائية دقيقة ومحددة مثل الفيتامينات والمعادن أو البروتينات ونقص أو زيادة السرعات الحرارية والتي من الممكن أن تسبب المجاعة أو السمنة أو أمراض أخرى.

قصر القامة (نقص الطول بالنسبة للعمر): إن نقص الطول بالنسبة للعمر يشير إلى قصر القامة. ويعكس طول أو قصر قامة الطفل الوضع الصحي أو التغذوي له، ويقاس هذا المؤشر بطريقتين أساسيين هما الطول والارتفاع، فالطول يقيس طول الطفل وهو مستقل حتى عمر سنتين، أما الارتفاع فيستخدم لقياس طول الطفل الذي يزيد عمره عن سنتين وهو واقف، ويستخدم مصطلح الطول لكلا الحالتين. ويعتبر الأطفال الذين يقعون تحت انحرافين معياريين (-SD2) أن لديهم قصر قامة متوسط أو حاد بالنسبة لأطوالهم، وأولئك الذين تقل أطوالهم مقابل أعمارهم عن (-SD3) يصنفون أن لديهم قصر قامة حاد.

الهزال (نقص الوزن بالنسبة للطول): يعكس هذا المؤشر وزن الطفل مقابل طوله، ويعتبر نقص الوزن بالنسبة للطول نحافة إذا كان طبيعياً، فيما يسمى هزالاً إذا كان ناتج عن حالة مرضية سواء مزمنة أو حالية. ولا يعني خلو المجتمع من الهزال بان الوضع التغذوي جيد في ذلك المجتمع. وبشكل عام يعتبر الأطفال الذين تقل أوزانهم مقابل أطوالهم عن انحرافين معياريين (-SD2) أن لديهم هزال متوسط أو حاد، وأولئك الذين تقل أوزانهم مقابل أطوالهم عن (-SD3) بأن لديهم هزالاً حاداً. ويتأثر الهزال بشكل أساسي بوزن الطفل وطوله وهو أحد المقاييس المستعملة في البحث لقياس زيادة الوزن عند الأطفال.

نقص الوزن (نقص الوزن بالنسبة للعمر): يتأثر وزن الطفل بسرعة بمتغيرات صحية أو تغذوية حديثة أو قديمة، يعتبر الأطفال الذين تقل أوزانهم مقابل أعمارهم عن (-SD2) أن لديهم نقص وزن متوسط أو حاد وأولئك الذين تقل أوزانهم مقابل أعمارهم عن (-SD3) أن لديهم نقص وزن حاد. ويتأثر وزن الطفل بطوله بشكل عام ولهذا لا يعتمد كمؤشر لقياس زيادة الوزن عند الأطفال.

تنظيم الأسرة: هي المباشرة بين أو وقف الأحمال عن طريق استخدام وسيلة أو أكثر من وسائل تنظيم الأسرة. هي الوسائل التي يمكن أن يستخدمها الزوجان أحدهما أو كلاهما لتنظيم الأسرة وتشمل الوسائل الحديثة مثل الحبوب، اللولب، الحقن بالإبر، المرهم، التعقيم للرجال والواقي للرجال.

الرضاعة الطبيعية: تلقي الطفل لحليب الثدي بشكل مباشر أو الشفط.

الأطفال 0-5 أشهر الذين لا زالوا يرضعون من أمهاتهم والذين لم يتلقوا حليب صناعي أو أي نوع من أنواع الطعام أو الشراب، ويستثنى من ذلك الأطفال الذين يتلقون الفيتامينات أو الأدوية.

الرضاعة الطبيعية
المطلقة:

هو التغيير الملموس في عدد مرات التبرز (أكثر من ثلاث مرات في اليوم) والتغير في لزوجة البراز بحيث يميل إلى السيوالة وقد يرافق هذه العملية وجود دم أو مخاط في البراز، وقد استخدم تعريف الأم وفهمها للإسهال في هذا المسح.

الإسهال:

الأطفال دون الخامسة الذين عانوا خلال الأسبوعين السابقين للمسح من سعال، كان مصحوبا بأنفاس سريعة وقصيرة وذلك بسبب مشكلة في الصدر أو مشكلة في الصدر مع احتقان في الأنف.

التهابات الجهاز
التنفسي:

هو مطعوم يعطى للسيدة الحامل خلال فترة الحمل وذلك لحماية الطفل من الإصابة بمرض الكزاز الوليدي.

تطعيم الكزاز
(التيتانوس):

مطعوم يعطى للوقاية من شلل الأطفال إما عن طريق نقط بالفم (OPV) (Sabin) ويعطى على شكل نقط في الفم على النحو التالي: الجرعة الأولى عند عمر شهرين، الجرعة الثانية عند عمر 4 شهور، الجرعة الثالثة عند عمر 6 شهور، والجرعة الرابعة (المنشطة) فتعطى عند عمر 12 شهر أو بعد 6 شهور من الجرعة الثالثة. كذلك يعطى المطعوم على شكل حقن (Salk) (IPV) وتعطى الحقن عند عمر شهر وعمر شهرين.

مطعوم الشلل:

مطعوم يعطى عند عمر 9 شهور وذلك بهدف الوقاية من مرض الحصبة ويعطى على شكل حقنة. ويعطى مرة أخرى على عمر 15 شهر على شكل MMR والذي يحتوي على الحصبة وأبو ضغيم والحصبة الألمانية.

مطعوم الحصبة
(Measles):

مطعوم يعطى خلال الشهر الأول من الولادة وذلك للوقاية من مرض السل الرئوي (التدرن) ويعطى على شكل حقنة تحت الجلد.

مطعوم السل
(BCG):

وهو عبارة عن مطعوم مشترك لثلاثة أمراض هي الدفتيريا والسعال الديكي والكزاز وتعطى على شكل حقن بمعدل 4 جرعات على النحو التالي: الجرعة الأولى عند عمر شهرين، الجرعة الثانية عند عمر 4 شهور، الجرعة الثالثة عند عمر 6 شهور، والجرعة الرابعة (المنشطة) فتعطى عند عمر 12 شهر أو بعد 6 شهور من الجرعة الثالثة.

المطعوم الثلاثي
(DPT):

هم الأطفال الذين يبلغون من العمر 12-23 شهرا وتلقوا مطعوم السل وثلاث جرعات من مطعوم الثلاثي وثلاث جرعات من مطعوم الشلل ومطعوم الحصبة.

الأطفال الذين تلقوا
جميع المطاعيم:

هو المولود الذي خرج من الرحم طبيعيا أو جراحيا مع ظهور أي علامة من علامات الحياة على المولود كالتنفس والبكاء مثلا، حتى ولو مات المولود بعد ذلك مباشرة.

المولود الحي:

هو الشخص (10 سنوات فأكثر) الذي يدخل بمعدل سيجارة باليوم أو أكثر ويضاف إلى ذلك الأشخاص الذين يدخنون الغليون والنارجيلة.

المدخن:

مصدر مياه شرب آمن: الأسر التي تعتمد على شبكة المياه العامة الموصولة بالمنزل، أو بئر جمع مع تمديدات داخل المنزل أو المياه المعدنية/غالبونات كمصدر رئيس لمياه الشرب.

الملح المؤيدن: ملح الطعام الذي يحتوي على كمية محددة من مادة اليود 15 جزء من المليون فأكثر، وذلك للوقاية من الإصابة بأمراض الغدة الدرقية والإعاقات العقلية خاصة عند الأطفال.

فيتامين A+D هي عبارة عن نقط A+D تعطى للأطفال من الولادة وحتى عمر سنة من قبل مراكز الأمومة والطفولة التابعة لوزارة الصحة، ولا تعطى من قبل مراكز الأمومة والطفولة التابعة للوكالة.

الأطفال الذين تعرضوا لعقاب جسدي خفيف: الأطفال 2-14 سنة الذين تعرضوا خلال الشهر السابق على المسح إلى ضرب خفيف باليد من الأهل، أو الذين تعرضوا لضرب بأداة مثل العصا، الحزام أو أي جسم صلب آخر، أو الذين تعرضوا لصدمه من قبل أهلهم نتيجة ممارستهم لسلوك خاطئ.

الأطفال الذين تعرضوا لعقاب نفسي: الأطفال 2-14 سنة الذين تعرضوا خلال الشهر السابق على المسح لصراخ أو نعتوا من قبل أهلهم بوصف غير لائق مثل غبي، كسول أو أي صفة شبيهة نتيجة ممارستهم لسلوك خاطئ.

الأطفال الذين لم يتعرضوا لأي عقاب: الأطفال 2-14 سنة الذين أعطوا خلال الشهر السابق على المسح امتيازات، أو حرّموا من أشياء يحبونها أو تم التوضيح لهم لماذا كان سلوكهم خاطئ، أو أعطوا شيء آخر ليفعلونه نتيجة لممارستهم لسلوك خاطئ.

معدل الخصوبة الكلي: متوسط عدد المواليد الأحياء لكل امرأة (أو مجموعة من النساء) خلال فترة حياتها (حياتهن) الإيجابية حسب معدلات الخصوبة العمرية لسنة ما، وهو ناتج عن مجموع معدلات الخصوبة التفصيلية العمرية مضروبا في خمسة.

معدل الخصوبة التفصيلية حسب العمر: عدد المواليد الذين تتجههم النساء من فئة عمرية معينة لكل 1000 امرأة في تلك الفترة.

وفيات الذين أعمارهم تقل عن خمس سنوات: نسبة المتوفين من الأطفال المولودين قبل بلوغهم عمر الخمس سنوات.

معدل وفيات الرضع: عدد وفيات الرضع الذين تقل أعمارهم عن سنة لكل 1000 من المواليد الأحياء خلال سنة معينة.

معدلات وفيات حديثي الولادة: عدد الوفيات من الأطفال الرضع خلال الشهر الأول أو الأسابيع الأربعة الأولى من الولادة في سنة معينة لكل 1000 مولود حي خلال السنة نفسها.



**Palestinian Central
Bureau of Statistics**



**League of Arab
States**

Palestinian Family Health Survey, 2006
Preliminary Report



April, 2007

**PAGE NUMBERS OF ENGLISH TEXT ARE PRINTED IN SQUARE BRACKETS.
TABLES ARE PRINTED IN THE ARABIC ORDER (FROM RIGHT TO LEFT).**

© April 2007.
All Rights Reserved

Suggested Citation:

Palestinian Central Bureau of Statistics, 2007. *Palestinian Family Health Survey, 2006: Preliminary Report.*
Ramallah-Palestine.

All correspondence should be directed to:
Dissemination and Documentation Department /Division of User Services
Palestinian Central Bureau of Statistics
P.O.Box 1647 Ramallah, Palestine.

Tel: (972/970) 2 240 6340

Fax: (972/970) 2 240 6343

E-mail: diwan@pcbs.gov.ps

web-site: <http://www.pcbs.gov.ps>

Acknowledgements

The Palestinian Central Bureau of Statistics would like to thank the households who participated in this sample survey, as their cooperation and understanding during the field work were truly remarkable.

Financial support for the Palestinian Family Health Survey at the PCBS is being provided by the Palestinian National Authority (PNA), UNICEF, UNFPA and Pan Arab Family Health Project Partners: AGFUND, OPEC Fund, WHO, IOMS, IPPF, and ESCWA

The Palestinian Central Bureau of Statistics (PCBS) expresses its gratitude for all parties for their valuable funding.

Note for users

- (0.0): Means that the percentage is less than 0.05%.
- Due to high variance in some indicators, Tubas was merged with Jenin and Salfit with Qalqiliya.

Preface

The Palestinian Family Health Survey, 2006 is the fourth in a series of surveys completed by the Palestinian Central Bureau of Statistics (PCBS) over a period of ten years. Beginning with the first survey in 1996, the second survey was completed in 2000, and the third in 2004, and the fourth in 2006. With the availability of the 2006 survey data, it becomes possible to examine time trends related to demography, fertility and maternal and child health in the context of changing population circumstances, and utilize such information in future policy making and planning endeavors. For the first time, the survey will enable us to disseminate the majority of the survey indicators at governorate level.

The surveys is designed to collect, analyze and disseminate demographic and health data pertaining to the Palestinian population living in the Palestinian Territory, with a focus on demography, fertility, family planning and maternal and child health, in addition to youth and elderly. The 2006 survey also includes new sections and elements, such as basic health and socio-economic information on different groups within the population, and children less than five years, and children aged 2-14 years, children aged 5-17 years in addition to un-married youth aged 15-29 years and elderly people aged 60 years and over. It is hoped that by gradually introducing new sections into the Palestinian Family Health Survey, it can be transformed into a survey of all of the population.

This report presents the preliminary results of the survey. A comprehensive protocol for main findings of the survey and disseminating detailed results and analytical reports has been drafted. The Micro data based on the survey will also be released soon after releasing the basic report.

The Palestinian Central Bureau of Statistics hopes that this report will enable planners and decision makers to carry out their duties of caring for and promoting health in the Palestinian Territory and inform decision and policy makers engaged in the comprehensive national development process in the country.

April, 2007

**Luay Shabaneh,
President**

Table of Contents

Subject	Page
1. Survey objectives, methodology and response rates	[11]
2. Main Findings	[15]
2.1 Dwelling Characteristics	[15]
2.2 Fertility and Mortality	[15]
2.3 Public Health	[16]
2.4 Maternal Health	[17]
2.5 Child Health	[18]
2.6 Un-married youth aged 15-29 years	[20]
2.7 Elderly aged 60 years and over	[21]
2.8 Summary Table	27
Annex (1): Tables	33
Annex (2): Concepts and Definitions	[25]

1. Survey objectives and methodology:

The Palestinian Central Bureau of Statistics in cooperation with the Pan Arab Project for Family Health (PAPFAM), UNICEF and UNFPA are conducted the first Palestinian Family Health Survey in the year 2006. The survey is part of a wide regional survey that was conducted in many Arab countries which supervised by the State of Arab League, and include the core indicators of the Multiple Indicators Cluster Survey (MICS) supervised by UNICEF.

The surveys is designed to collect, analyze and disseminate demographic and health data pertaining to the Palestinian population living in the Palestinian Territory, with a focus on demography, fertility, family planning and maternal and child health, in addition to youth and elderly. The 2006 survey also includes new sections and elements, such as basic health and socio-economic information on different groups within the population, and children less than five years, and children aged 2-14 years, children aged 5-17 years in addition to un-married youth aged 15-29 years and elderly people aged 60 years and over. It is hoped that by gradually introducing new sections into the Palestinian Family Health Survey, it can be transformed into a survey of all of the population.

For the first time, the survey will enable us to disseminate the majority of the survey indicators at governorate level.

Target population:

The target population consisted of all Palestinian households that usually reside in the Palestinian Territory.

Sample frame and sample design:

The list of all Palestinian households has been constructed from the updated frame in 2003. The master sample was drawn to be used for different surveys.

The sample type was a stratified two-stage random sample:

First stage: 325 EAs were selected from all Palestinian Territory.

Second stage: A systematic random sample of 40 households was selected from each enumeration Area (EA) in the West Bank and Gaza Strip.

Due to the privacy of this survey, each EA was divided into two cells, the first one with 21 households while the other with 19 households. The first cell was prepared to collect the PAPFAM and MICS indicators, while the second was prepared to collect the MICS indicators only. It is worth to mention that there is no crosscutting between the two groups.

In this survey all un-married youth aged 15-29 years and elder persons aged 60 years and over were enumerated, in addition, one child out of all children aged 2-14 years in each household was selected for child discipline part using Kish Table.

Sample size:

The number of the households in the sample was 13,238 households: 8,781 in the West Bank and 4,457 in Gaza Strip.

Survey Questionnaires:

In this survey four questionnaires were used:

The first questionnaire: This questionnaire was designed to collect PAPFAM and MICS indicators together, and it was collected from about 7,056 households. The questionnaire was consisted of the following parts:

- Household part: consisted household roster including demographic variables such as age, sex, date of birth, smoking, labor force status, education variables, disability, chronic diseases and others. In addition to child discipline section for children aged 2-14 years, child labor for children aged 5-17 years and education section for persons aged 5-24 years.
- Dwelling part: including questions on housing conditions such as main drinking water source, iodized salt and other socio-economic indicators.
- Women part: this part was designed to collect data from all ever-married women 15-54 years old. It consists of seven sections: Women general characteristics, Reproduction, Maternal care, Family planning and Desire for reproduction, Tetanus toxoid vaccination, Knowledge of STDs, Chronic disease and disease due to reproduction.
- Child part: this part was designed to collect data from all children aged less than 5 years, it consists of four sections: Child health and vaccinations, Early education, Birth registration, and Anthropometric measurements.

The second questionnaire: This questionnaire was designed to collect MICS indicators only; it is part of the first one. It was collected from about 6,182 households. The questionnaire was consisted of all the parts mentioned above except: Chronic diseases in household part, and Knowledge of STDs in women part. This methodology was used in order to disseminate the data on these indicators at the governorate level.

The third questionnaire: This questionnaire was designed to collect data from all unmarried youth aged 15-29 years.

The fourth questionnaire: This questionnaire was designed to collect data from all elderly persons aged 60 years and over.

Data collection and Data processing:

The fieldwork commenced on November 1st 2006 and was completed on January 20th 2007. While Youth and Elderly data collection was started on December 10th 2006 and lasted for March 20th 2007. Data entry and data processing was started in parallel with data collection, and it is lasted for March 25th 2007 including youth and elderly data. Cspro package was used for questionnaire programming and data processing.

Response rates:**Number of households and eligible women, children, youth, elderly and response rates by region**

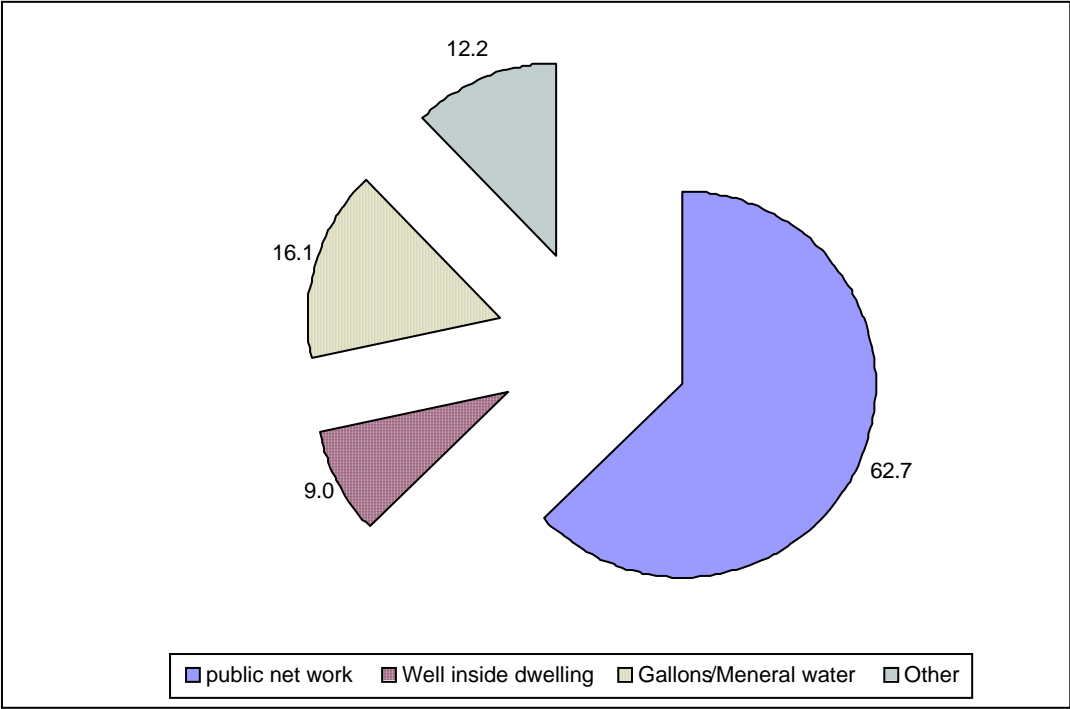
Sample and response rates	Palestinian Territory	West Bank	Gaza Strip
Number of households in the sample	13,238	8,781	4,457
Number of households interviewed	11,661	7,700	3,961
Response rates	88.0	85.5	93.1
Number of Women aged 15-54 years in the sample	10,830	6,607	4,223
Number of women interviewed	10,648	6,474	4,174
Response rates	98.3	98.0	98.8
Number of children under five in the sample	10,318	5,895	4,423
Number of children interviewed	10,230	5,824	4,406
Response rates	99.2	98.8	99.6
Number of not married youth aged 15-29 years in the sample	7,470	4,700	2,770
Number of youth interviewed	6,470	3,876	2,594
Response rates	86.5	82.5	93.6
Number of elderly persons aged 60 years and over in the sample	1,722	1,137	585
Number of elderly interviewed	1,655	1,086	569
Response rates	96.0	95.5	97.3

2. Main Findings:

2.1 Dwelling characteristics:

Initial analysis of the findings reveal that 62.7% of households use public water network, and 9.0% use protected well, while 16.1% use gallons and mineral water, and 12.2% use other sources as illustrated in figure (1). Data also showed that 87.8% of the households in the Palestinian Territory use safe source for drinking water, the percentage reaches its highest level in Jerusalem governorate (99.6%) and the lowest level in Deir El-Balah governorate (68.5%).

Figure (1): Percentage distribution of households by source of drinking water



Sanitation means:

Data showed that 49.8% of the households owen toilet at their dwelling use public sewer system, while 48.6% use cesspool as a sewage disposal system, and 1.6% use other means.

2.2 Fertility and Mortality:

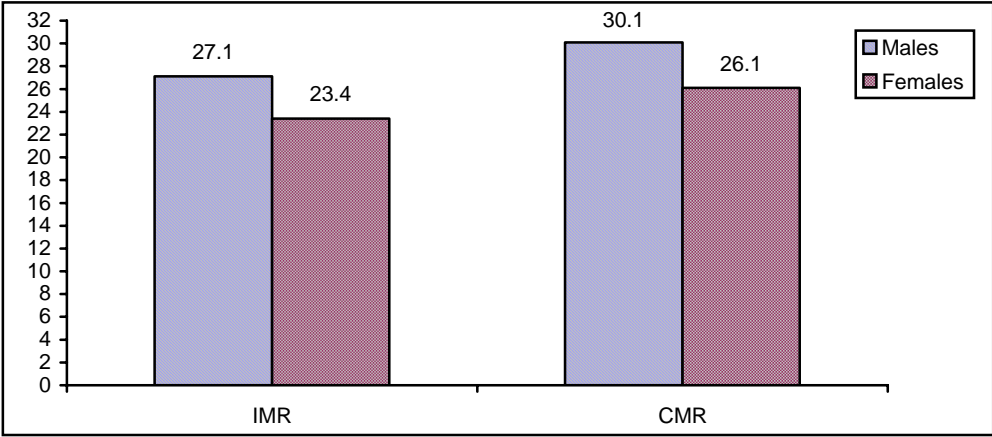
Initial analysis of the findings reveal that the average household size is 6.3 in the Palestinian Territory, 5.9 in the West Bank and 7.0 in Gaza Strip. According to the initial data this size is the highest in Gaza, North Gaza and Rafah governorates (7.1), and it is the lowest in Jerusalem governorate (5.4).

The median age at first marriage was 18.0 in the Palestinian Territory; the same figure was found in both the West Bank and the Gaza Strip.

Data showed that the Total Fertility Rate is 4.6 births per woman in the Palestinian Territory, 4.2 births per woman in the West Bank and 5.4 births per woman in Gaza Strip.

Data also showed that the Infant Mortality Rate is 25.3 per 1000 live birth, and it is higher in Gaza Strip compared to West Bank (28.8 and 22.9) per 1000 live birth respectively. On the other hand Child Mortality Rate reaches 28.2 per 1000 live birth, and it is higher in Gaza Strip compared to the West Bank (31.8 and 25.8) respectively. Figure (2) shows IMR and CMR by sex.

Figure (2): Infant and child mortality rates by sex

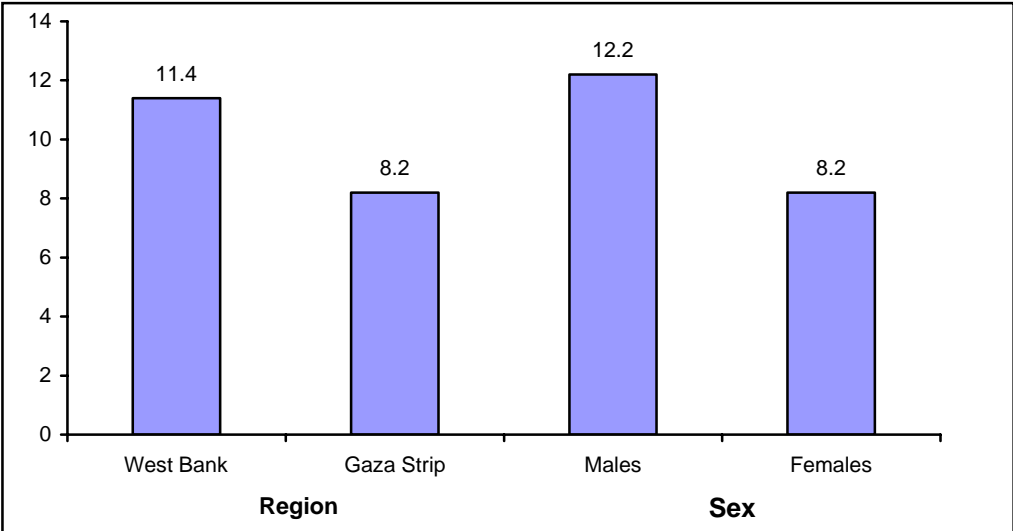


2.3 Public Health:

Chronic Disease:

For all ages, the data analysis revealed that 10.1% of surveyed persons reported suffering from at least one diagnosed chronic disease. Reported of suffering from a diagnosed disease is higher among West Bank and among males as illustrated in figure (3).

Figure (3): Persons with at least one chronic disease by sex and region



Smoking:

Overall, 18.3% of surveyed persons 10 years old and over were reported as smokers. 20.9% in the West Bank and 13.7% in Gaza Strip. Data showed that the highest percentage of smokers reported in Qalqiliya governorate (23.1%) and the lowest level in Khan Yunis governorate (12.1%).

Using Iodized Salt:

Of the total surveyed households in the Palestinian Territory 85.7% consumed adequately iodized salt, 85.0% in the West Bank and 86.9% in the Gaza Strip. Data showed that the highest percentage was in Salfit governorate (95.8%) and the lowest percentage was in Deir El-Balah governorate (78.8%).

2.4 Maternal health:

Using family planning method:

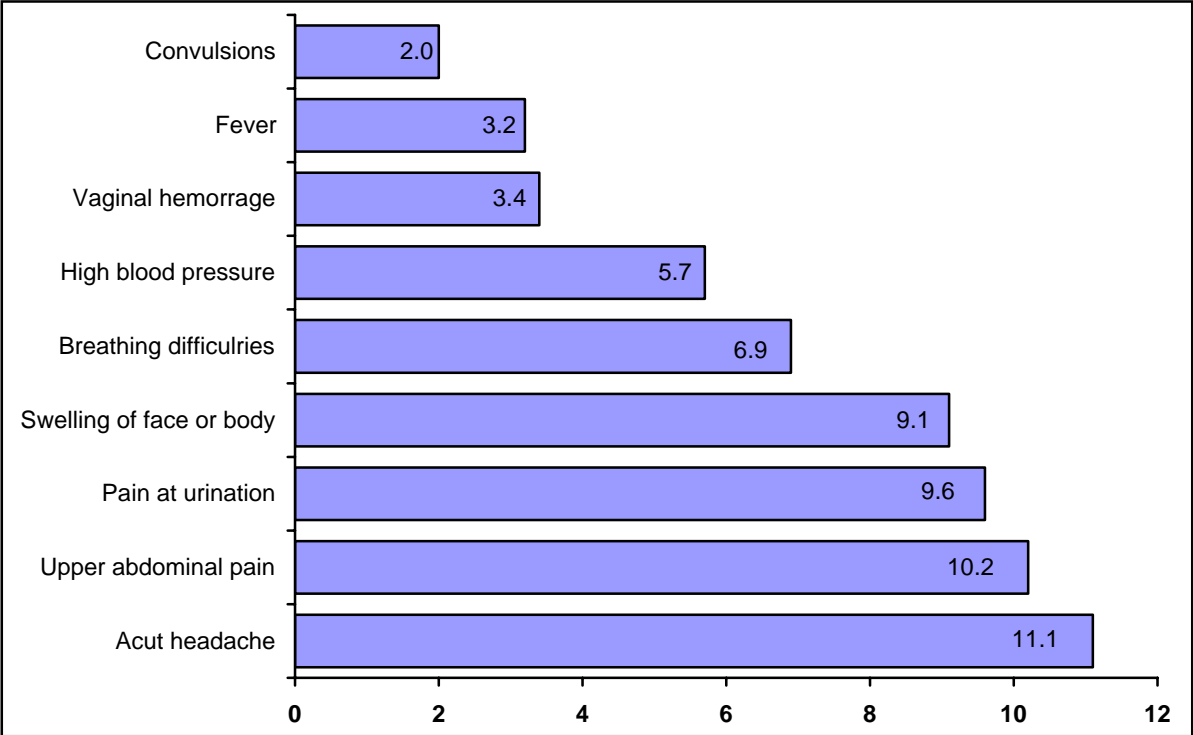
The percentage of women (15-49) years old who reported currently using any family planning method was 50.2% for the Palestinian Territory, 54.9% for the West Bank and 41.7% for the Gaza Strip. Data showed that Qalqiliya governorate reported the highest level (63.9%) while Khan Yunis is the lowest (36.9%). Data showed that IUD is the most popular method (24.8%).

Ante-natal care:

Of the last birth that women reported having had during the past five years preceding the survey, 98.8% were reported as with mothers having received ante-natal care. 99.7% of these mothers consulted skilled health personnel for this care. The mean of health care visits during pregnancy was 7.8 visit. Data does not show any variations among governorates.

For these births acute headache during pregnancy is the highest complication that mothers suffer from, followed by upper abdominal pain as illustrated figure (5).

Figure (4): Percentage of women who suffer from complications during pregnancy by problem



Delivery care:

96.6% of these births took place in a health institution, these figures is the highest in Gaza Strip (98.9%) and the lowest in Qalqiliya governorate (88.7%). 3.4% of the births took place at homes or at check points, this percentage was the higher in West Bank (4.8%) compared to Gaza Strip (1.1%) and in Qalqiliya governorate (11.3%) compared to other governorates.

According to type of delivery, data showed that 75.9% reported as normal birth, and 15.0% requiring caesarean section. The caesarean was higher in Jericho governorate (26.3%) compared to other governorates, while it was the lowest in Salfit governorate (12.3%).

Received the tetanus toxoid:

34.1% of women in the Palestinian Territory who had a live birth in the five years preceding the survey reported having received the tetanus toxoid during the past pregnancy; this figure is the highest among Gaza Strip women (44.6%) and among Deir El Balah women (51.0%).

Post natal care:

30.0% of mothers who reported on the last birth occurring during the past five years also reported that they have visited a specialist during the first six week post natal period, 29.7% in the West Bank and 30.5% in Gaza Strip.

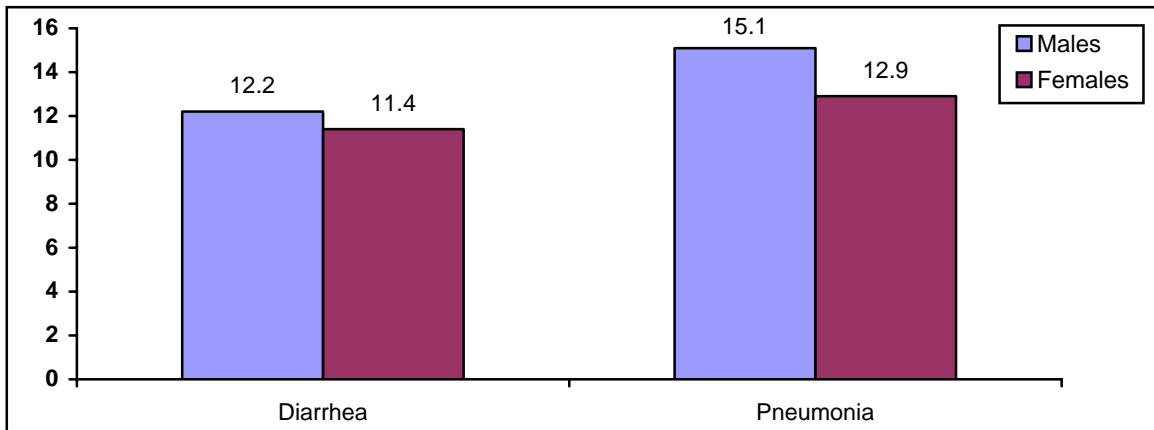
2.5 Child Health:**Breastfeeding and exclusively breast-feeding:**

Reports of mothers indicate that of all children born during the past five years, 97.5% were breastfed. The mean duration of breastfeeding was 13.0 months. Of children (0-5) months of age 26.5% were exclusively breast-fed, this figures is the highest among Qalqiliya children (38.5%) and the lowest among Tubas governorate (10.4%).

Child Diseases:

Of all children under 5 years old included this survey, 11.7% were reported as having had a diarrhea episode in the two weeks preceding the survey, with highest level in Gaza Strip (12.1%) compared to West Bank (11.5%) and among Qalqiliya governorate children (15.8%) compared to other governorates. On the other hand data showed that of all children under 5 years old included this survey, 14.1% were reported as having had pneumonia, the highest percentage was reported in Tulkarm governorate (21.4%) compared to other governorates. Figure (6) shows that the percentage of pneumonia is higher among males compared to females.

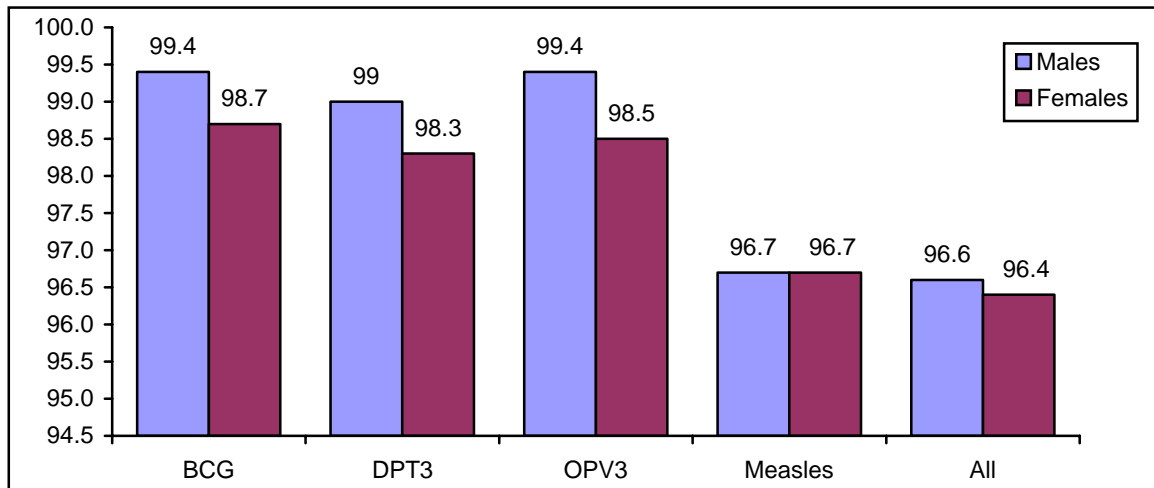
Figure (5): Percentage of children under five who suffer from diarrhea and/or pneumonia by sex



Vaccination coverage:

Of those whose immunization card was seen, the following immunizations were received in children (12-23) month: polio (3rd dose) was 98.9%, DPT (3rd dose) was 98.7%, and 96.7% received immunization against Measles, and 99.1% received BCG vaccine. Survey data showed that the percentage of children aged (12-23) months fully immunized was 96.5% in the Palestinian Territory, 94.4% in the West Bank and 99.4% in Gaza Strip, and it reaches its highest level in Jenin, Tubas, Tulkarm, and North Gaza governorates (100.0%) for each, while it was the lowest in Jerusalem governorate (75.2%). On the other hand data showed that the percentage of males children who received all vaccines is higher than females as illustrated in figure (7).

Figure (6): Percentage of children 12-23 months whom immunization cards were seen and received specific vaccines by type of vaccine and sex

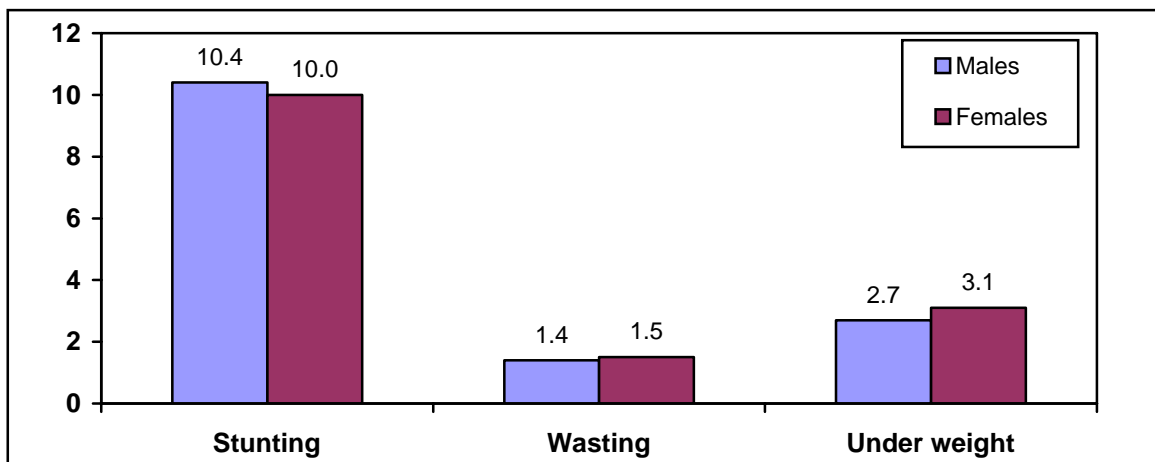


Malnutrition:

The data analysis also reveals that 10 out 100 children under five in the Palestinian Territory suffer from stunting; this percentage is higher in Gaza Strip (13.2%) compared to the West Bank (7.9%) and in North Gaza governorate (29.6%). The data analysis also reveals that 1.4% suffer from wasting. This percentage is higher in the West Bank (1.7%) compared to Gaza Strip (1.2%) and in Jerusalem governorate (4.9%) compared to other governorates .

The data analysis also reveals that 2.9% suffer from underweight. This percentage is higher in the West Bank (3.2%) compared to the Gaza Strip (2.4%) and in Jericho and Al- Aghwar governorate (6.4%) compared to other governorates. Figure (8) shows the prevalence of malnutrition by sex.

Figure (7): Prevalence of malnutrition among children under five by sex



Birth registration:

Data showed that 96.0% of children under 5 years have had birth certificate, 96.1% among males and 95.9% among females.

Child discipline:

The data analysis also reveals that 94.5% of children aged 2-14 years in the Palestinian Territory exposed to any psychological and physical aggression from their parents during the past three days preceding the day of interview. Data showed that 92.9% exposed to psychological aggression, and 71.4% exposed to minor physical aggression, while 4.7% exposed to non-violent aggression (discipline).

2.6 Un-married youth aged 15-29 years:

The Household:

Results showed increased awareness of youth about the suitable age of first marriage, where they think it's 25 years for males and 20 years for females. Youth considered personal trend is the preferred way to choose future partner at 78.2%.

Education:

Data showed that dropout for youth aged (15-29) years was 29.4% for male and 12.6% for females. The main reason for not continuing education among youth males aged (15-29) years was getting weak school grades at 29.5%, while inability of families to cover education expenses was the main reason for females at 25.1%.

Health Status:

Data showed that 17.0% of youth aged (15-29) years practice smoking; 28.1% for males and 1.0% for females, and it's at 21.0% in the West Bank compared with 9.8% in Gaza Strip. On the other hand 13.2% of youth aged (15-29) years evaluate their health status moderate to bad, 12.3% for males and 14.2% for females.

Culture and Media:

Data showed that 31.7% of youth did not read newspaper or journals at all, 33.7% in the West Bank and 28.7% in Gaza Strip. While 80.7% of youth watch television, and 49.3% of youth listen to radio in a daily manner.

Knowledge of Sexual Transmitted diseases (STD's):

Data showed that 99.6% of Youth aged (15-19) years have heard about AID's. No variations were reported among region. Results showed that only 69.3% of youth were able to state correctly two preventive measures against AID's; of which 66.5% in West Bank and 74.2% in Gaza Strip.

Preparing young males/females for responsible parenting:

Data showed that 91.9% of youth males aged (15-19) years identify three puberty changes and more occurred for males. Against 85.6% of females identify three puberty changes and more occurred for females. 34.2% of males indicated that they learned these changes by themselves, while 25.7% of females said they had learned of these changes as part of the school curriculum.

2.7 Elderly persons aged 60 years and over:**The Household:**

Results showed that 9.0% of elderly persons aged 60 years and over in the Palestinian Territory lives alone, of which 9.8% in the West Bank and 7.3% in Gaza Strip. Also results showed that 18.9% of elderly persons who lives alone or with other family members indicated that their living conditions does not reach their satisfaction, of them 12.1% indicated that cramped living space is the main reason for their un-satisfaction.

On the other hand, survey data showed that 13.6% of elderly persons indicate that their sons and daughters did not care them well, of which 12.6% in the West Bank and 15.4% in Gaza Strip. Also 3.8% of them that their sons and daughters did not respect them, of which 3.6% in the West Bank and 4.3% in Gaza Strip.

Health Status:

Data showed that 14.8% of elderly persons suffer from at least on disability, of which 15.0% males and 14.6% females, and it is at 15.4% in the West Bank and 13.3% in Gaza Strip.

15.5% of elderly practice smoking; 31.6% for males and 3.3% for females, and it's at 16.4% in the West Bank compared with 13.4% in Gaza Strip.

64.5% of elderly suffer from at least one chronic disease; 55.1% for males and 72.1% for females, and it's at 66.0% in the West Bank compared with 61.6% in Gaza Strip.

On the other hand 20.5% of elderly persons evaluate their health status bad, 22.3% in the West Bank and 16.8% in Gaza Strip.

Social services:

Data showed that 31.7% of elderly persons did not receive any social services such as social care houses or health insurance, of which 34.8% in the West Bank and 25.1% in Gaza Strip. 70.0% out of those did not receiving any social services indicated that their first priority is the availability of health insurance.

Annex (2): Concepts and Definitions

Concepts and Definitions

AIDS:	Acquired Immunodeficiency Syndrome, a serious (often fatal) disease of the immune system transmitted through blood products especially by sexual contact or contaminated needles.
BCG Vaccination:	Vaccination through injection given to infants in the first month of life to protect against Tuberculosis, an infection caused by the bacterium <i>Mycobacterium tuberculosis</i> , affecting primarily the respiratory system and is spread by coughing and sneezing.
Breast feeding	Refers to the method of feeding infants and children, and is defined as a child having been fed breast milk directly from the breast or expressed.
Diarrhea	The passage of loose or liquid stools more frequently than is normal for the individual. Diarrhea may be defined as it is understood by respondents or mothers. The interviewers used the mother's definition in this survey.
DPT Vaccination:	Combination vaccination against diphtheria, pertussis (whooping cough) and tetanus, usually given in a series of injections starting at 2 months followed by 4 months then 6 months with a booster at 12 months of age.
Exclusive breastfeeding:	Children aged 0-5 months who are being breastfed and have not received any other food or drink, except for vitamins and medications.
Experience minor physical punishment:	Children aged 2-14 years who exposed to the following during the past three days: shook, or hit on the bottom or elsewhere on the body with something like a belt, hairbrush, or using hands.
Experience psychological aggression as punishment:	Children aged 2-14 years who exposed to the following during the past three days: shouted, yelled at or screamed at, or called dumb, lazy, or another name like that.
Experience only non-violent aggression:	Children aged 2-14 years who exposed to the following during the past three days: took away privileges, forbade something liked or did not allow to leave house, or explained why the behavior was wrong, or gave him something else to do.
Family Planning Method	It is a method used for delaying or stopping pregnancy. Modern methods include pill, IUD, Injection, Vaginal methods, Female Jelly, Female Sterilization, Male Sterilization and Condom.
Fertility:	The actual reproductive performance of an individual, a couple, a group or a population.
Folic Acid tablets:	Medication containing folic acid in the form of tablet to prevent or treat folic acid deficiency, especially during pregnancy.
Health insurance	Indemnity coverage against financial losses associated with occurrence or treatment of health problem.

Height for Age:	This parameter reflects the achieved linear growth and its deficit indicates long-term cumulative inadequacies of health or nutrition. Two related terms are used when describing this parameter: length and stature. Length is the measurement while in a recumbent position and is used for children under 2 years of age, while stature refers to standing height. For simplification, the term height is used for both measurements in this report. Low height for age (below – 2SD of the NCHS/WHO reference) ranges from 5 to 65% among less developed countries. In low prevalence countries, it is most likely due to normal variation, i.e. shortness; in less developed countries it is likely to be due to a pathological process, resulting in stunting. A pathological process can be from the past or a continuous process.
Iodized Salt:	Food salt fortified with adequate amount of Iodine 15 ppm and above to prevent iodine deficiency disorder, including goiter in adults and children and mental handicap in children.
Infant:	A live-born child from the moment of birth through the completion of the first year.
Infant Mortality Rate:	The number of infant deaths under one year of age in a given year per 1,000 live births during the year.
Iron Tablets:	Medication containing iron supplement given in the form of tablet or syrup to prevent or treat iron deficiency anemia.
Live Birth:	A birth is considered live if the new born has shouted, cried, or shown any signs of life upon birth.
Malnutrition:	Malnutrition means, “badly nourished” but it is more than a measure of what we eat, or fail to eat. Clinically, malnutrition is characterized by inadequate intake of protein, energy, and micronutrients and by frequent infections or disease. Nutritional status is the result of the complex interaction between the food we eat, our overall state of health, and the environment in which we live – in short, food, health and caring, the three “pillars of well-being”.
Measles Vaccination	Vaccination through injection given once at nine months of age to protect against measles, which is an acute and highly contagious viral disease occurring primarily in children. A second dose follows at 15 months of age combined with Rubella and Mumps vaccines called MMR.
Nutritional Status:	Nutritional status is the state of nutrition of individuals, and is one of the indicators of the level of development of a given country. Nutritional status is linked to the availability and type of food consumed, food habits and practices as well as the level of poverty in a given society. It is usually assessed using anthropometric parameters and growth (weight, height, that is, wasting and stunting) body mass, as well as dietary intake of selected foods important for growth and good nutrition.

Oral Rehydration Solution (ORS):	Solutions for the prevention of dehydration in infants and children. Those are either commercially produced sachets or tablets or can be prepared at home with home fluids that contain both salt and nutrients.
Polio Vaccination	Vaccination by oral drops against an acute infection that can cause paralysis in children. It has the same schedule as DPT in children less than 5 years with the addition of two injectable doses given at 1 and 2 months of age.
Reproductive Health	Reproductive health is defined by WHO as a state of physical, mental, and social well-being in all matters relating to the reproductive system at all stages of life. Reproductive health implies that people are able to have the capability to reproduce and the freedom to decide if, when, and how often to do so. Implicit in this are the right of men and women to be informed and to have access to safe, effective, affordable, and acceptable methods of family planning of their choice, and the right to appropriate health-care services that enable women to safely go through pregnancy and childbirth.
Persons with chronic diseases:	Any person who suffer from at least one medically diagnosed chronic disease and receive continuous treatment for that disease.
Safe drinking water:	Water piped into the dwelling, a public tap, a well or borehole with pump and mineral water.
Suspected pneumonia:	Children 0-59 months who suffer from cough during the past two weeks preceding the survey with quick breaths or have difficulty breathing due to problem in chest or both problem in chest and blocked nose.
Smoker	The individual (10 years old and over) who smokes one cigarette or more a day including pipe and narghileh smokers.
Tetanus	A life-threatening disease caused by toxins produced by the bacterium <i>Clostridium tetani</i> , which often grows at the site of a cut or wound. Tetanus usually occurs after an acute injury, such as a puncture wound or laceration that has been contaminated with dirt containing the clostridium spores.
Under-Five Mortality:	The proportion of children born alive who die before reaching their fifth birthday.
Vitamin A/D:	It is drops of vitamin A and D. They one given to children from birth until one year age by Maternal Child Health clinics, which they belong to the Ministry of Health. It is not given by UNRWA clinics.
Weight for Age:	This parameter is influenced by both the height and weight of the child. It reflects the long and short-term health of an individual or population. Lightness and underweight have been used to describe normal and pathological processes. High weight for age is not used to describe obesity.

Weight for Height:

This parameter reflects body weight to height. Its use carries the advantage of requiring no knowledge of age. However it is not a substitute for the other indicators. Low weight for height is called thinness if normal or wasting if pathological and can reflect a recent or chronic condition. Prevalence in non-disaster areas is around 5%. Lack of evidence of wasting in a population does not imply the absence of current nutritional problems.